

# MET'

Le magazine  
de la Métropole  
de Lyon

N° 21 – Été 2020 – [www.met.grandlyon.com](http://www.met.grandlyon.com)



***Et la vie  
reprend...***

## 04



## L'ACTU

Élections métropolitaines,  
mode d'emploi

## 07



## QUESTIONS-RÉPONSES

Covid-19: on répond  
à vos questions

## 28



## LES PROJETS

Déconfinement:  
marchez et pédalez

## 10 LE DOSSIER



## LE DOSSIER

Toutes et tous mobilisés !

**GRANDLYON**  
la métropole

MET' | n° 21 | Été 2020

Le magazine d'information de la Métropole  
de Lyon – [www.met.grandlyon.com](http://www.met.grandlyon.com)

Métropole de Lyon – Direction de la communication : 20 rue du Lac –  
CS 33569 – 69505 Lyon Cedex 03 – [magazine@grandlyon.com](mailto:magazine@grandlyon.com)

Directrice de la publication : Pascale Ammar-Khodja – Rédaction en chef : Karine Portrait et  
Cécile Prenveille – Coordination : Isabelle Gabert et Jean-Paul Lamy – Rédaction : In medias res  
Couverture : Laurence Danière – Conception et mise en page : In medias res – Impression :  
Roto France Impression – Tirage : 650 000 exemplaires



# L'ÉDITORIAL



**L**a crise sanitaire que nous venons de traverser est sans précédent. Le confinement a bouleversé nos vies, nos habitudes, notre quotidien. Grâce à l'implication et l'engagement de chacun et chacune, en particulier des soignants, mais aussi des agents du service public et des citoyennes et citoyens, nous avons su collectivement faire face.

Ensemble, nous avons su faire barrage au virus. La Métropole a su faire preuve de réactivité pour répondre aux urgences du moment. Près de 2 000 agents sont restés mobilisés pour assurer les services de proximité comme le ramassage des ordures, la propreté ou la distribution de l'eau. Nous avons maintenu des permanences dans nos maisons de la Métropole pour assurer notamment les services incontournables comme la protection des enfants. Nous avons détaché des agents pour accompagner, aux côtés de la Croix-Rouge et du foyer de Notre-Dame-des-sans-abri, les plus fragiles. La Métropole s'est mobilisée

pour commander des masques et a pu compter sur l'engagement exceptionnel des couturiers et couturières solidaires. Enfin, un plan d'urgence a été voté pour soutenir les entreprises dans tous les secteurs. Cette séquence inédite a ouvert aussi de nouvelles perspectives pour repenser nos politiques publiques au plus près des besoins. Des aménagements en faveur des modes doux ont été créés pour répondre aux exigences sanitaires de distanciation physique et ainsi anticiper l'augmentation des déplacements à vélo et à pied.

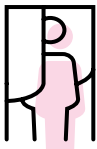
Après la crise sanitaire, nous le savons tous, la reprise sera difficile. Il nous faudra accompagner l'ensemble des filières de notre territoire, tout en prenant en compte les défis de l'écologie, de l'emploi et de la solidarité. Il nous faudra relancer la vie culturelle qui nous a tant manqué. Je souhaite encore une fois remercier chaleureusement tous les agents de la Métropole dont l'investissement a permis de traverser cette crise. Je vous souhaite à toutes et à tous un bel été.

Le président de la Métropole de Lyon

# Élections métropolitaines, mode d'emploi



Le 2<sup>d</sup> tour des élections métropolitaines doit se tenir le dimanche 28 juin, si les conditions sanitaires le permettent. C'est la date envisagée par le gouvernement au moment où nous bouclons ces pages. On vous explique comment ça marche



## POUR VOTER, IL FAUT :

- ✓ Être **majeur·e et inscrit·e** sur les listes électorales. Pour vérifier si vous êtes inscrit, rendez-vous sur [service-public.fr](http://service-public.fr).
- ✓ **Habiter** l'une des 59 communes de la Métropole de Lyon.
- ✓ Présenter sa **carte d'identité**. C'est mieux si vous avez votre carte d'électeur, mais ce n'est pas obligatoire.
- ⚠ **Attention** : même si votre conseil municipal a été élu au 1<sup>er</sup> tour, vous devez voter pour le 2<sup>d</sup> tour des élections métropolitaines.



## C'EST QUOI LE CONSEIL DE LA MÉTROPOLE ?

**Cent cinquante personnes vont être élues** au conseil de la Métropole pour un mandat de 6 ans. Ce conseil de la Métropole se réunit pour **voter le budget, lancer de nouveaux projets, attribuer des subventions...** Les élu·es vous représentent, défendent vos intérêts, prennent des décisions concernant les services publics métropolitains et les projets du territoire...

Chaque conseiller·ère métropolitain·e **représentera sa circonscription et non sa commune**. Ainsi, il pourra être élu à la Métropole sans être conseiller municipal.

**Où voter ?**

- Dans le bureau de vote indiqué sur votre carte d'électeur.
- Tous les bureaux de vote ouvrent à 8h et ferment à 18h ou 19h selon les communes.
- À Lyon et Villeurbanne, les bureaux de vote ferment à 20h.

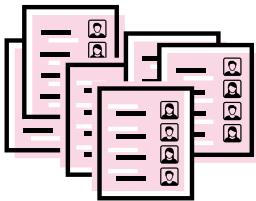
Vous votez pour l'une des listes qui se présentent dans votre circonscription. Ce sont des **listes paritaires** : il y a alternance d'une femme et d'un homme.

**1<sup>er</sup> tour****Le 15 mars**

**Comme il n'y a pas eu de majorité absolue :**

Les listes qui ont **+ de 10%** des voix **participent** au 2<sup>d</sup> tour

Les listes qui ont **+ de 5%** des voix peuvent **fusionner** pour atteindre la barre des 10%

**2<sup>d</sup> tour****Le 28 juin**

sous réserve de confirmation par le gouvernement

La répartition des sièges fonctionne par circonscription. Il y en a 14 dans la Métropole de Lyon. La liste arrivée en tête obtient **la moitié des sièges** de la circonscription. Les autres sièges sont répartis de manière **proportionnelle** entre les listes ayant obtenu au moins 5% des voix. Y compris celle arrivée en tête.

## **Élection du président ou de la présidente**

Si les conditions sanitaires le permettent, les 150 élu·es se réunissent le jeudi suivant l'élection et **choisissent le président ou la présidente** de la Métropole de Lyon.



## MESURES SANITAIRES

Pour que ce vote se passe dans de bonnes conditions, chaque électeur, chaque électrice doit obligatoirement **porter un masque**, chirurgical ou en tissu, et respecter les distances. **Du gel hydroalcoolique** sera mis à disposition dans chaque bureau de vote. Et chacun, chacune devra venir avec son stylo personnel.



### Mais, le 28 juin, je vais voter pour quoi alors ?

Aucune liste ne l'a emporté au 1<sup>er</sup> tour des élections municipales dans votre ville ? Alors vous allez voter **pour 2 élections** : les élections municipales et les élections métropolitaines. Le même jour, vous allez donc voter 2 fois. Généralement, cela se passe dans le même bureau de vote, mais dans 2 urnes différentes.

Si une liste a été élue au 1<sup>er</sup> tour dans votre ville, vous ne voterez qu'une seule fois le 28 juin : pour le 2<sup>d</sup> tour des élections métropolitaines.



### Le maire de ma commune peut-il devenir président de la Métropole ?

Plus maintenant. La loi précise que le poste de président de Métropole ne peut pas être cumulé avec la présidence d'un autre exécutif local : mairie, conseil régional...



### Mais, alors, je vote pour la Métropole et aussi pour ma commune ?

Trente-quatre communes ont déjà élu leur maire au 1<sup>er</sup> tour dans la Métropole de Lyon. Pour les autres, retour aux urnes le 28 juin. Pourquoi ? Parce que votre commune et la Métropole sont **2 collectivités différentes qui n'ont pas les mêmes compétences**, même si elles collaborent sur de nombreux sujets.

#### Par exemple, les mairies gèrent :

- les écoles maternelles et élémentaires,
- les bibliothèques,
- l'ordre public, avec la police municipale,
- la délivrance des permis de construire,
- les parcs et jardins,
- les crèches...

#### De son côté, la Métropole a notamment la responsabilité :

- de l'aménagement du territoire,
- des transports,
- des réseaux d'énergie,
- de la collecte des déchets,
- de l'entretien des routes,
- de la sécurité civile, avec les sapeurs-pompiers,
- des collèges,
- du tourisme...

La Métropole et les communes **travaillent en étroite collaboration** sur de nombreux dossiers : les projets urbains, l'aménagement d'une place ou d'un parc, l'aide aux personnes âgées, la vie étudiante, la petite enfance, le handicap, la culture, le sport...

## TOUTES LES INFOS SUR LES ÉLECTIONS :

👉 [grandlyon.com/elections2020](https://grandlyon.com/elections2020)

# COVID-19 : ON RÉPOND À VOS QUESTIONS

Pendant toute cette période, vous nous avez posé beaucoup de questions sur nos sites et réseaux sociaux. Nous y avons répondu au mieux. Voici les interrogations qui revenaient le plus souvent.

**Je n'ai pas compris où trouver les masques de la Métropole, ils sont où ?**



Les masques de la Métropole sont livrés aux communes, qui organisent ensuite la distribution aux habitantes et aux habitants. Elles peuvent ainsi **proposer le système le mieux adapté à leur territoire** et à leur population. Certaines communes les envoient, d'autres organisent des retraits sur rendez-vous ou les distribuent en porte à porte. **Contactez votre mairie pour savoir ce qui est prévu.**

**Alors, au final, il faut acheter son vélo électrique à quel prix pour avoir cette prime VAE ?**

Il n'y a pas de prix minimum ou maximum. L'aide de la Métropole correspond à **50 % du montant total TTC** de votre achat, dans la limite de 500 euros. Votre vélo doit être acheté dans un magasin situé dans la Métropole, **entre le 17 mars et le 31 décembre 2020.** [grandlyon.com/vae](https://www.grandlyon.com/vae)

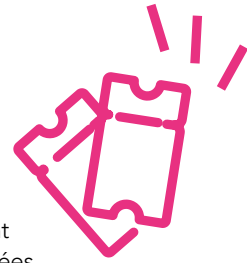


## POSEZ VOS QUESTIONS SUR NOS RÉSEAUX :

-  [facebook.com/legrandlyon](https://facebook.com/legrandlyon)
-  [twitter.com/grandlyon](https://twitter.com/grandlyon)
-  [instagram.com/grandlyon](https://instagram.com/grandlyon)
-  [magazine@grandlyon.com](mailto:magazine@grandlyon.com)
-  Métropole de Lyon  
20 rue du Lac  
CS 3569  
69505 Lyon  
Cedex 03

## **Est-ce que les musées sont ouverts ?**

Depuis le 2 juin, les musées peuvent rouvrir en respectant les consignes sanitaires. La Métropole s'occupe des musées des Confluences et Lugdunum. Le musée des Confluences a rouvert ses portes le 2 juin, avec notamment des créneaux horaires, un sens de circulation, le port du masque à partir de 12 ans, mais aussi des nouveaux formats de visite dans les jardins du musée. Côté Lugdunum, les théâtres gallo-romains sont également accessibles depuis le 2 juin, la partie musée rouvre le 4 juillet.



## **Est-ce que je dois porter un masque quand j'emmène ma fille chez la nounou ?**

Oui, les parents doivent porter un masque quand ils déposent et récupèrent leur enfant chez leur *assmat*. On leur demande également d'échelonner leur arrivée/départ chez la nounou pour éviter aux familles de se croiser. Enfin, il est recommandé de ne pas rentrer dans le logement de l'*assmat*. La Métropole a publié **un guide pour les assistantes et assistants maternels**. Vous le retrouverez sur [grandlyon.com/assmat](https://grandlyon.com/assmat)



## **Mon bébé va avoir 3 mois, je peux venir en PMI pour une consultation médicale ?**

Les maisons de la Métropole (MDM) sont ouvertes et les consultations de PMI n'ont pas arrêté avec la crise. **Contactez votre MDM pour prendre rendez-vous.** Lorsque votre enfant a 3 mois, il y a des vaccins à faire. Raison de plus pour prendre rendez-vous ! Plus d'infos sur [grandlyon.com/mdm](https://grandlyon.com/mdm)





**Pendant le confinement, j'ai vu moins de personnes nettoyer les rues... Bizarre en période de crise sanitaire, non ?**



Pendant le confinement, les agents de la propreté ont été affectés prioritairement à la collecte des déchets. De plus, les rues et les espaces publics étaient beaucoup moins fréquentés que d'habitude. Même au plus fort de la crise, 100 % des ramassages de poubelles ont pu être assurés.



**Bonjour, j'ai une poubelle verte dont le couvercle est cassé, on m'a dit de vous appeler pour la changer.**

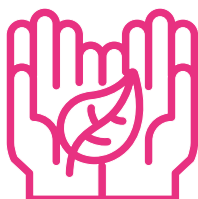
Le plus simple c'est de faire votre demande en ligne sur [toodego.com](https://www.toodego.com). Vous cliquez dans l'espace « vos services », puis sur l'entrée « obtenir ou réparer un bac vert ».

**L'été dernier, mes 2 fils ont fait de la boxe et du VTT avec la Métropole. Est-ce que ça recommence cette année ?**



Oui, du 6 juillet au 28 août, la Métropole reconduit l'opération Métropole vacances sportives : un programme de 45 activités gratuites pour les 5-18 ans. Basket, boxe, cyclisme, aviron, rugby, tennis, tir à l'arc, escalade, échecs, athlétisme... Toutes les activités sont encadrées par des éducateurs et éducatrices diplômés, dans le respect des consignes sanitaires. Plus d'infos sur [grandlyon.com/vacances-sportives](https://www.grandlyon.com/vacances-sportives)

**J'ai voulu aller à la déchèterie samedi matin, il y avait tellement de monde que j'ai fait demi-tour !!!**



Tout le monde a profité du confinement pour faire du tri et les déchèteries sont prises d'assaut. Des mesures ont été prises pour réguler l'affluence. Avant de vous déplacer, vérifiez les horaires d'ouverture et regardez bien les conditions d'accès sur [grandlyon.com/decheteries](https://www.grandlyon.com/decheteries)

# TOUTES ET TOUS MOBILISÉS !

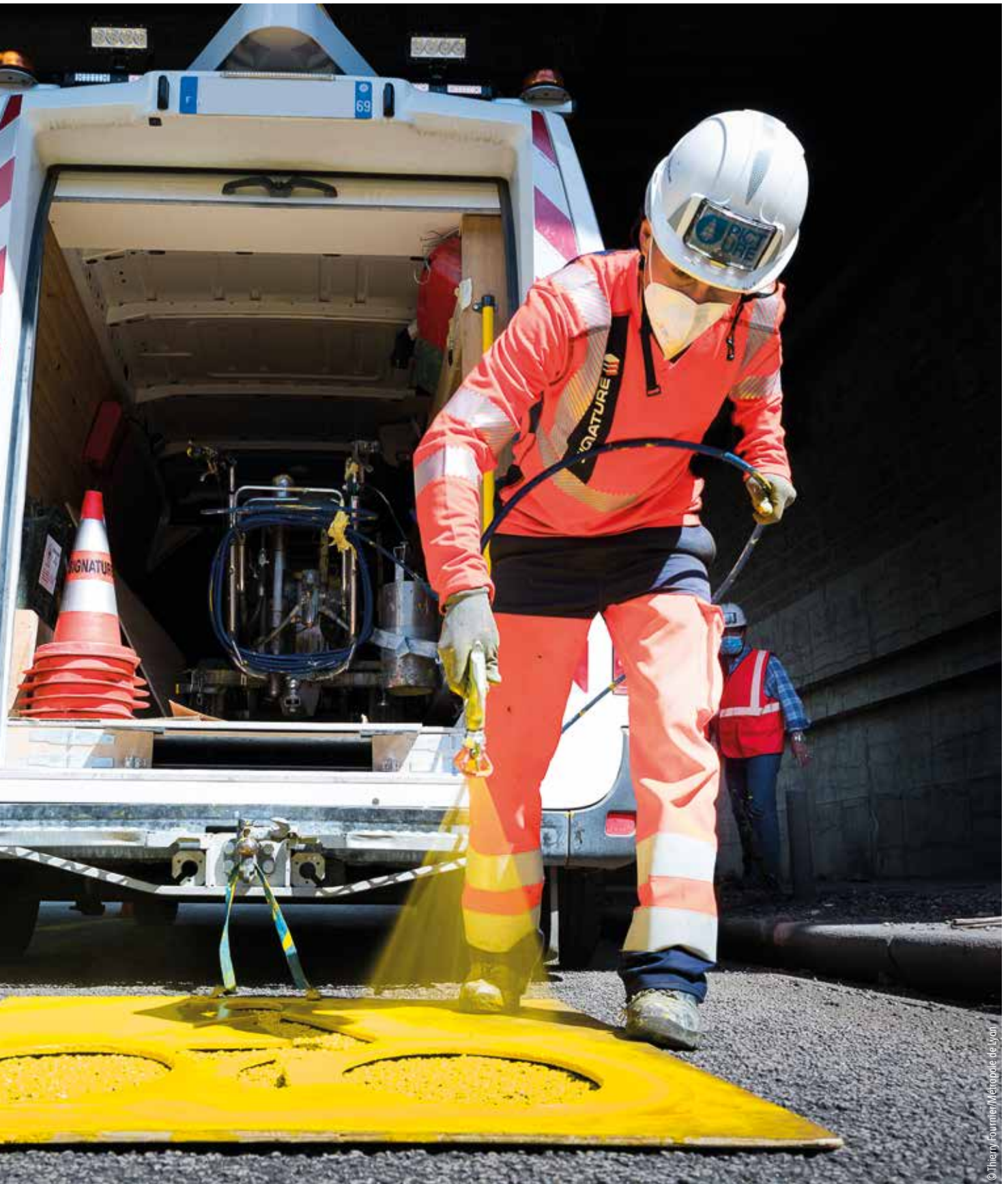


Avec l'épidémie de Covid-19, le monde entier traverse une crise d'une ampleur inédite. Collectivités, entreprises, associations, citoyennes et citoyens... Dans la Métropole, la mobilisation a été générale. Une mobilisation pour maintenir les services publics, être aux côtés des plus vulnérables, soutenir l'activité économique, répondre aux besoins des habitants... Ce dossier retrace l'histoire de cette crise, depuis le 17 mars jusqu'à la 2<sup>e</sup> phase du déconfinement, début juin, date à laquelle nous bouclons ce magazine.

Texte **Frédéric Crouzet**

► Création d'un aménagement vélo temporaire.





# Sur le pont!



## Confinement, jour 1

La Métropole de Lyon se réveille dans un silence inhabituel. On entend même les oiseaux chanter. Aucun bruit de circulation automobile. Les bus et les piétons sont rares. Les cours de récréation sont vides, comme les terrasses des cafés et restaurants. Les magasins sont fermés. Malgré un soleil éclatant, les parcs et les rues sont déserts. La Métropole est à l'arrêt. Nous devons rester chez nous pour éviter la propagation du Covid-19. C'était le mardi 17 mars 2020, 1<sup>er</sup> jour du confinement.



### Merci aux soignant-es

Chaque soir, à 20h, durant le confinement, les Grand-es Lyonnais-es ont applaudi à leurs fenêtres pour soutenir et remercier les personnels soignants. Mais aussi celles et ceux qui travaillent pour assurer les services essentiels : la collecte des poubelles, les commerces alimentaires, les livraisons... Au plus fort de l'épidémie, mi-avril, plus de 1 000 personnes atteintes du Covid-19 étaient hospitalisées dans le Rhône, dont un quart étaient placées en réanimation.





### Des agents volontaires

Dès les premiers jours du confinement, plus de **300 agents de la Métropole** se sont portés volontaires pour constituer la « **réserve métropolitaine** ». Leur rôle ? Assurer des missions essentielles de service public et d'intérêt général. Par exemple, appeler régulièrement des personnes âgées ou fragiles, préparer des kits de couture pour la fabrication de masques ou épauler les services de protection de l'enfance... Bref, pour aider chaque jour celles et ceux qui en ont besoin.

### UN PLAN D'URGENCE

Le 23 avril, les élu-es ont voté un plan d'aide économique d'urgence de 100 millions d'euros. Objectif : **soutenir les petites entreprises**, les indépendants, les associations ou les étudiants pendant cette crise sanitaire.



### Coordonner les actions

La Métropole a mis en place dès le début du confinement une cellule de crise pilotée par la direction générale des services et le président de la Métropole pour répondre rapidement aux problèmes rencontrés. Ensuite, pour élaborer la stratégie de déconfinement et gérer l'après-crise, **une quarantaine de personnes – acteurs institutionnels et de terrain –** se sont mobilisés aux côtés de la Métropole.

## INITIATIVES CITOYENNES

### Le renfort était là !

Les élèves de l'École centrale de Lyon à Écully



Les équipes des Aéroports de Lyon



Michelin, La Ruche industrielle (dont Aldes, Bosch, Renault...), Framatome, Eriks, A3D l'atelier numérique, One Ortho Medical



**15 000 supports de visières pour le CHU de Lyon**

# Pendant le confinement



## Les maisons de la Métropole s'adaptent

Durant le confinement, les maisons de la Métropole ont adapté leur fonctionnement. Les professionnel·les sont restés mobilisés pour **assurer les services essentiels, répondre aux questions et recevoir en cas d'urgence**. Depuis le 11 mai, elles accueillent sur rendez-vous avec port du masque obligatoire et respect des gestes-barrière.

➔ [grandlyon.com/mdm](http://grandlyon.com/mdm)



## Objectif 2 millions de masques

Dès le début de la crise, la Métropole de Lyon a commandé des masques en tissu destinés à être distribués à tous les habitant·es. Des commandes ont été passées auprès d'entreprises locales (Diatex, Boldoduc...) ainsi qu'à des ateliers d'insertion, comme Fil en Forme. **Un appel a aussi été lancé auprès de couturières et couturiers volontaires**. La Métropole leur a fourni un kit avec du tissu en coton, des élastiques et du polyester. Un grand élan de solidarité qui a permis la production de 10 000 masques.

### Des entreprises au diapason

Adapter son activité pour être solidaire? Banco!

- Boldoduc, spécialisée dans les tissus techniques pour les équipements sportifs, fabrique ses **masques dans l'ancienne usine Fagor** (Lyon 8<sup>e</sup>), mise à disposition par la Métropole. Diatex a fait de même à Saint-Genis-Laval.
- Les employés et les imprimantes 3D du constructeur de poids-lourds Renault Trucks ont créé des visières.
- À Neuville-sur-Saône, la société FMS, spécialisée dans la gestion des fluides (colles, encres...), a mis au point **un distributeur automatique de gel hydroalcoolique**.



© Métropole de Lyon



© Konstantin Yuganov / Adobe Stock

### Des tests pour nos aînés

Dès mi-avril, une campagne de dépistage du Covid-19 a été menée avec l'Agence régionale de santé dans 90 maisons de retraite pour personnes âgées dépendantes (Ehpad). Résultats : 20 % des personnes âgées et 11 % des soignants avaient contracté la maladie. Ces dépistages ont permis de mettre en place des mesures adaptées pour limiter la propagation du virus.

## INITIATIVES CITOYENNES



### Concert-fenêtre à Chassieu

Jhony Maalouf, un ex-candidat de *The Voice* (saison 1), se mettrait à sa fenêtre tous les soirs à 20h, pour donner de la voix en soutien au personnel soignant.



### Courir pour elles

« Courir pour elles », c'est chaque année une grande course destinée à récolter des fonds pour la lutte contre les cancers féminins. Crise sanitaire oblige, elle a été transformée en course virtuelle. Les participant-es ont répondu présent le 10 mai. Cette « 1<sup>re</sup> course digitalisée de France » a permis de récolter 30 000 euros.

👉 [courirpourelles.com](https://www.courirpourelles.com)



# Pendant le confinement

## Prendre soin des enfants

Chaque matin, « on tord le cou au virus ».

C'est par ce jeu que les plus jeunes enfants placés à l'Institut départemental de l'enfance et de la famille (Idef) commencent leur journée. L'Idef **accueille les enfants et adolescents vivant de graves crises familiales**. Les équipes

se sont organisées avec la crise du Covid-19: apprentissage des gestes barrières, école à distance, port du masque pour les personnels...

Avec toujours pour objectif de protéger les enfants.



© Eric Soudan / Alpacar



© Julien Rambaud / Alpacar

## Le tourisme soutenu

Rues désertées, musées, restaurants et hôtels fermés... les professionnels du tourisme subissent la crise de plein fouet.

Ils peuvent **reporter le paiement de la taxe de séjour** 2019.

Idem pour celle du 1<sup>er</sup> trimestre 2020.

Une subvention exceptionnelle a été versée à l'Office de tourisme.



### Vélo'v et métro gratuits pour les soignant-es

L'utilisation des Vélo'v a fortement baissé durant le confinement... sauf aux stations à proximité des hôpitaux. L'opérateur a **abonné gratuitement plus de 600 soignant-es** pendant la crise. Le réseau TCL était aussi gratuit pour les personnels des hôpitaux et des Ehpad.



© Thierry Fourmier/Métropole de Lyon

### PRIORITÉ : VERSER LE RSA



Les droits des bénéficiaires de minima sociaux, dont **le RSA, ont été versés et renouvelés automatiquement.**

Les bénéficiaires du RSA ont pu aussi cumuler l'allocation et les revenus d'un emploi. La condition? L'emploi devait être proposé sur la plateforme « urgences emploi Covid » lancée avec la Maison métropolitaine d'insertion pour l'emploi. Cette plateforme a été créée pendant la crise pour mettre en relation les personnes en recherche d'emploi et les entreprises qui avaient besoin de main-d'œuvre.

↳ [lyonmetropole-mmie.fr](http://lyonmetropole-mmie.fr)

### 1500 places pour les sans-abri

Très vite, les associations se sont mobilisées pour donner aux personnes sans domicile fixe l'accès à des douches et des sanitaires. Trois lieux ont été mis à disposition, **le gymnase Bellecombe à Lyon 6<sup>e</sup>, le Phare à Villeurbanne et la salle de la Ficelle à Lyon 4<sup>e</sup>.** Le travail avec les associations et les organismes de logements sociaux se poursuit pour mettre à disposition des logements dans les prochains mois.



© Thierry Fourmier/Métropole de Lyon

## INITIATIVES CITOYENNES



### À manger #PourEux

Le groupe Facebook #PourEux Lyon a organisé la solidarité avec les sans-abri. Le concept: préparer un panier-repas avec une part de sa cuisine du jour, à donner à un SDF. Le tout agrafé d'un petit mot, pour qu'un livreur vienne le récupérer. Alors, merci les apprentis cuisinier-es solidaires !



### Prêter son vélo à celles et ceux qui travaillent

Le vélo: parfait pour la distanciation physique! La Maison du vélo a rapproché ceux qui avaient un vélo mais restaient chez eux et ceux qui n'en avaient pas et devaient aller travailler.

↳ [maisonduvelolyon.org](http://maisonduvelolyon.org)

# Pendant le confinement

## Les TCL au rendez-vous!

Des métros, des bus et des tramways qui roulent. Pendant le confinement, **la moitié du réseau TCL était en ordre de marche.** Objectif? Transporter celles et ceux qui étaient dans l'obligation de se déplacer. Le nombre de bus a été adapté pour desservir les 46 établissements de santé de la Métropole.



## Les pompiers en 1<sup>re</sup> ligne

Les sapeurs-pompiers ont assuré de nombreuses missions liées au Covid pendant la crise : transporter des personnes malades vers les hôpitaux, mais aussi aider au dépistage dans les Ehpad. Ils et elles ont aussi assuré leurs missions habituelles, comme les interventions pour des **accidents domestiques**, plus fréquents en cette période de confinement.



### Des colis pour les étudiants précaires

L'association étudiante Gaelis a remis en place son épicerie solidaire Agoraé après la fermeture des campus. Un local de la Métropole a été mis à la disposition de l'association pour **préparer des colis d'alimentation** et de produits d'hygiène : près de 600 chaque semaine, au plus fort de la crise. Un accompagnement social, sanitaire et psychologique était aussi proposé. Les loyers en résidence Crous ont été suspendus en avril et les bourses versées.

➔ [gaelis.fr](http://gaelis.fr)



© New Africa / Adobe Stock



© Thierry Fournier/Métropole de Lyon

### 350 bénévoles pour « la Croix-Rouge chez vous »

Pendant la crise, la Croix-Rouge a lancé une **conciergerie solidaire pour aider les personnes vulnérables ou isolées**. Avec un numéro de téléphone disponible 7 jours sur 7. Pour parler à quelqu'un, avoir des informations fiables et commander des produits de première nécessité. La Métropole a mis à disposition de la Croix-Rouge 1 local et 2 camionnettes de livraison.

➔ [croix-rouge.fr](http://croix-rouge.fr)

## INITIATIVES CITOYENNES



### Au son de l'Orchestre national !

Un peu de douceur et de bonne humeur en musique. Les musiciennes et musiciens de l'Orchestre national de Lyon (ONL) ont profité du confinement pour enregistrer en vidéo des morceaux du répertoire classique. Chacun enfermé dans son salon ou sa cuisine. Un vrai succès sur le web.

➔ [auditorium-lyon.com](http://auditorium-lyon.com)



### Dans les pas de danseurs contemporains

Le **centre chorégraphique national** a proposé à tous et à toutes de danser en ligne gratuitement, depuis son salon. Durant le confinement, les rendez-vous étaient donnés les jeudis à 17h30 et en tenue, sur Facebook.

# Pendant le confinement



© Marie-Emilie Les Grand/Métropole de Lyon

## 100 % des poubelles ramassées

La collecte des bacs verts et gris a continué à la même fréquence que d'habitude dans toute la Métropole. Même au plus fort de la crise. Pour y arriver, des agents d'autres services de la Métropole sont venus en renfort.

## UNE AIDE POUR REMPLACER LA CANTINE DE 12 000 ÉLÈVES

La fermeture des cantines des collèges a entraîné un surcoût important pour les familles les plus modestes. Pour les soutenir dans cette période, elles ont reçu une aide allant de 60 à 100 euros.



## Manger sain, frais et local même sans marchés!

### Livraisons de producteurs et points relais de paniers:

de nombreuses initiatives sont nées de la fermeture temporaire des marchés. Pour que les habitant-es puissent acheter frais et local, la plateforme aide-covid.grandlyon.com a recensé pendant toute la crise les initiatives entre clients et producteurs.

➡ [aide-covid.grandlyon.com](https://aide-covid.grandlyon.com)





© Laurence Danicre / Métropole de Lyon, ipg

### **Laclasse.com au service des collèges**

Malgré la fermeture des collèges, les cours continuent. Grâce à laclasse.com, les collégien·nes ont pu travailler à distance et avancer dans le programme pédagogique grâce aux exercices en ligne et aux visioconférences avec leurs enseignant·es.

👉 [laclasse.com](https://www.laclasse.com)



© Thierry Fourmier / Métropole de Lyon

### **L'eau, testée toutes les 2 minutes 24 h/24**

Notre eau du robinet, déjà très contrôlée, est l'objet d'une attention renforcée en période de crise sanitaire. Même si le virus ne se transmet pas par l'eau potable, les équipes d'Eau du Grand Lyon sont restées mobilisées **pour vérifier la qualité de l'eau** du réseau de la Métropole. Et notamment le taux de chlore, légèrement rehaussé en cette période de confinement, car le débit utilisé était moins important.

👉 [eaudegrandlyon.com](https://www.eaudegrandlyon.com)



© Jay Yuno Photography / iStock



### **LES MUSÉES SE RÉINVENTENT**

– Sur son site, **l'institut Lumière** nous a plongés dans l'histoire du cinéma avec des rétrospectives en images du festival et des podcasts de leur radio.

👉 [institut-lumiere.org](https://www.institut-lumiere.org)

– **#Confluenceschezmoi**. Le musée des Confluences a mis à disposition du contenu gratuit sur son site, pour (re)voir des conférences scientifiques, participer à des quiz sur ses collections...

👉 [museedesconfluences.fr](https://www.museedesconfluences.fr)

– **Lugdunum**, musée et théâtres romains, a mis ses collections en ligne : plus de 1000 objets à la loupe!

👉 [lugdunum.grandlyon.com](https://www.lugdunum.grandlyon.com)

– **Quais du Polar** s'est déroulé virtuellement début avril : conférences en ligne, lectures de textes, expositions virtuelles et interviews ont animé les réseaux sociaux durant 72 heures.

👉 [quaisdupolar.com](https://www.quaisdupolar.com)

# TOUJOURS À VOS CÔTÉS!



Depuis le premier jour du confinement, les agents de la Métropole se sont mobilisés pour assurer la continuité des services publics. Merci à toutes et à tous !

Texte Vincent Huchon / Photos Thierry Fournier



© Marie-Emilie Le Grand/Métropole de Lyon



## — 1

Le service de ramassage des poubelles a été assuré à 100 %, même au plus fort de la crise.



© Eric Soudan / Alpac



6



5

## — 2

La PMI (Protection maternelle et infantile) a continué ses missions, notamment les consultations des tout petits.

## — 3

À l'Institut départemental de l'enfance et de la famille, toute l'équipe s'est adaptée pour assurer la sécurité des enfants. Jusque dans les cuisines !

## — 4

Dans les collèges, tout a été soigneusement nettoyé et désinfecté avant la reprise.

## — 5

Des volontaires de la Métropole ont préparé les kits pour les couturiers et les couturières solidaires.

## — 6

Protection maximale pour assurer les missions de désinfection du mobilier urbain.

## Déconfinement : après le 11 mai



### Gel hydroalcoolique dans l'espace public

Des distributeurs de gel hydroalcoolique ont été installés dans une vingtaine d'endroits parmi les plus fréquentés de Lyon, Villeurbanne et Bron. Chacun·e peut **se désinfecter les mains gratuitement pour se protéger et protéger les autres**. La distribution d'une dose de gel se fait par détection des mains, donc sans contact avec la machine.

Retrouvez leur emplacement sur [grandlyon.com/bornes-covid](https://grandlyon.com/bornes-covid)

© Thierry Fournier/Métropole de Lyon

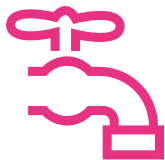
### Les marchés reprennent vie

C'est le retour des fruits, légumes et fromages de producteurs sur les places de nos quartiers. Beaucoup ont dû fermer pendant le confinement. Leur réouverture s'est faite de manière progressive et surtout sécurisée. Circulation avec des distances entre les clients, masques recommandés, gel hydroalcoolique...



TPE/PME :  
PAS DE  
COUPURE  
D'EAU

Pendant l'état d'urgence sanitaire, les petites entreprises peuvent **échelonner leurs factures d'eau et d'électricité** sur au moins 6 mois sans pénalités.







© Thierry Fourme / Métropole de Lyon

### **Distribution de masques**

À partir de mi-mai, la Métropole de Lyon a distribué aux communes les masques commandés. Des masques destinés aux habitants et habitantes de la Métropole. Ce sont les communes qui ont ensuite organisé la distribution. Certaines les ont envoyés, d'autres ont organisé des retraits avec rendez-vous ou en porte à porte...

La Métropole a également **distribué des masques à de nombreux professionnels**: *assmats*, aides à domicile, personnels municipaux, ou encore à certaines filières comme les ostéopathes, les podologues...



© Thierry Fourme / Métropole de Lyon



### UNE PLATEFORME AU SERVICE DES HABITANTS ET DES HABITANTES

Lancée durant le confinement, la plateforme participative [aide-covid.grandlyon.com](https://aide-covid.grandlyon.com) a permis de recenser et partager près de **400 initiatives citoyennes** : annonces d'associations, prêts d'ordinateurs, aides aux devoirs, entraide entre voisins, idées d'activités à pratiquer chez soi, conseils pour manger équilibré. Depuis le 11 mai, la plateforme reste accessible pour recevoir vos idées et offres de services.

👉 [aide-covid.grandlyon.com](https://aide-covid.grandlyon.com)

# Déconfinement : après le 11 mai

## NOUVELLES RÈGLES POUR LES DÉCHÈTERIES

À peine rouvertes et déjà prises d'assaut. Les déchèteries de la Métropole connaissent une forte affluence depuis le 11 mai.

Les horaires d'ouverture ont été étendus, avec un nombre de véhicules et de personnes limité sur chaque plateforme. Dans toutes les déchèteries, le masque et les gants sont obligatoires. Pour les règles d'accès, renseignez-vous sur [grandlyon.com/decheteries](http://grandlyon.com/decheteries) avant de vous déplacer. Et, bonne nouvelle, la déchèterie de Vénissieux, qui était en travaux, vient de rouvrir.



## Retrouver la verdure

Indispensables espaces verts. Dès le 11 mai, les habitant-es de la Métropole ont retrouvé le chemin des grands parcs. Rouverts progressivement, les berges du Rhône, les rives de Saône, le parc de Parilly et le domaine de Lacroix-Laval sont désormais accessibles. Tout comme de nombreux espaces verts urbains et le grand parc de Miribel-Jonage. Les activités doivent respecter les gestes barrières: pas de rassemblement de plus de 10 personnes, au moins jusqu'au 21 juin, et respect des distances.

↳ [grandlyon.com/nature](http://grandlyon.com/nature)



© Laurence Damiere/Métropole de Lyon



© Thierry Fournier/Métropole de Lyon

## RETOUR CHEZ NOUNOU

Mesures de distanciation physique, gestes barrières... Pour les assmat qui s'occupent d'enfants très jeunes, ça change beaucoup de choses au quotidien. Si certain-es avaient continué le travail pendant le confinement, d'autres ont repris petit à petit. Faut-il porter un masque? Faire rentrer les parents dans l'appartement? Pour répondre à leurs questions, un guide est accessible sur

↳ [grandlyon.com/assmat](http://grandlyon.com/assmat)



## Un air de rentrée des classes

Les élèves de 6<sup>e</sup> et 5<sup>e</sup> des collèges de la Métropole ont repris les cours dans un environnement un peu différent: moins d'élèves par classe, des tables espacées, des marquages au sol, du gel hydroalcoolique en libre-service et des enseignants masqués. Les cantines assurent la distribution de paniers-repas (gratuits les 2 premières semaines). Les 4<sup>e</sup> et 3<sup>e</sup> sont revenus en cours à partir du 2 juin pour un dernier mois d'école avant les vacances.



# Déconfinement : après le 2 juin

## Bars et restaurants : le retour

Bars et restaurants ont rouvert le 2 juin. Pour la sécurité de tous, **pas plus de 10 personnes par table**, à l'intérieur, la consommation debout est interdite. Le port du masque est obligatoire pour le personnel. Les élu-es de la Métropole votent le 8 juin un plan d'aide à ce secteur.



## TCL : 100 % DE L'OFFRE !

Pour être au rendez-vous du déconfinement, les transports en commun lyonnais se sont progressivement adaptés. Dès le 11 mai, la reprise du trafic concernait 85 % de l'offre. Puis 90 % le 18 mai et **100 % le 25 mai**. Le port du masque est obligatoire et le respect des gestes barrières est encouragé par de nombreuses campagnes d'affichage. Des marquages au sol rappellent les distances à respecter avec les autres.

➔ [tcl.fr](http://tcl.fr)



## La Culture reprend ses droits

Les musées, les bibliothèques, les salles de spectacle et de cinéma rouvrent progressivement depuis le 2 juin, dans le respect des consignes sanitaires strictes. Le musée des Confluences s'est adapté avec :

- la vente en ligne de tickets avec créneau horaire,
- un sens de circulation des visites,
- des visites flash de 15 minutes pour 4 personnes maximum, sur inscription en arrivant au musée.

Le musée Lugdunum, lui, ouvrira ses portes le 4 juillet. Les arènes et tout le site extérieur sont accessibles depuis le 2 juin.

# DÉCONFINEMENT: MARCHEZ ET PÉDALEZ !

La crise sanitaire nous pousse à repenser nos manières de nous déplacer. Pour plus de sécurité, des aménagements spécifiques pour la marche et les vélos ont été imaginés.

👉 [grandlyon.com/deplacements-covid](https://grandlyon.com/deplacements-covid)

Texte Frédéric Crouzet



## Des pistes temporaires pour les cyclistes

Les déplacements à vélo sont facilités depuis le déconfinement grâce à **des aménagements cyclables temporaires**, matérialisés en jaune sur l'asphalte. De nombreux kilomètres de voies vélos ont été ajoutés sur les grands axes de circulation : avenue Jean-Jaurès, quai Charles de Gaulle, pont de la Guillotière... Et les cyclistes peuvent aussi emprunter des voies de bus supplémentaires.



## Et pour les piétons ?

Les communes volontaires peuvent mettre en place la **piétonnisation de certaines rues**, ou élargir les trottoirs pour faire de la place aux marcheurs. La Métropole met à leur disposition un guide pour les aider à identifier les rues et les trottoirs concernés.





## Des arceaux installés pour les vélos



Stationnement facilité pour les vélos, avec des **arceaux provisoires** à la Part-Dieu, à Gerland et à proximité des commerces et des écoles. Des places sécurisées sont également créées dans les parkings Lyon Parc Auto et les parcs-relais de la métropole.



## Prime de 500 euros pour vélo électrique



C'est l'une des meilleures façons de se déplacer en gardant ses distances ! Pour encourager la pratique du vélo pendant le déconfinement, les élu-es ont voté une prime de **500 euros pour l'achat d'un vélo à assistance électrique**, d'un vélo pliant ou d'un vélo cargo, neuf ou d'occasion, acheté à partir du 17 mars 2020.

➤ **Plus d'infos sur [grandlyon.com/vae](https://www.grandlyon.com/vae)**

**Retrouvez la carte des aménagements temporaires sur**

➤ **[grandlyon.com/deplacements-covid](https://www.grandlyon.com/deplacements-covid)**

**GRAM**

Merci aux agents, de notre Ville, de notre Métropole, de nos hôpitaux, de nos EHPAD, qui ont assuré la continuité de nos services publics. Merci également aux salariés, notamment les plus précarisés d'entre eux, dans la grande distribution, la logistique ou les petits commerces.  
Merci à toutes celles et ceux qui n'ont pas eu le choix d'être des héros.

**RASSEMBLEMENT POUR UNE NOUVELLE MÉTROPOLE****Le rassemblement national reste vigilant pendant la crise**

Cette crise sanitaire inédite nous l'a bien montrée... Les collectivités comme la Métropole n'ont eu d'autre choix que de remplacer un gouvernement impréparé et fautif. Oui, la Métropole de Lyon doit se tenir au côté des entreprises, des personnels de santé et des maisons de retraites qui sont sous sa tutelle. C'est dans un esprit de responsabilité que mon groupe a voté favorablement les dossiers présentés en urgence mais demeure vigilant quant à toutes les décisions prises par la majorité Kimelfeld plus que jamais soumise aux aléas politiques

**CENTRE DÉMOCRATE LYON MÉTROPOLE****COVID-19 : Faisons face ensemble pour préparer l'avenir de notre Métropole**

Les crises liées au COVID-19 qui frappent notre pays nous touchent durement. Pour y faire face, notre Métropole est pleinement engagée avec ses élus : mesures d'urgences et de solidarité (100M€), comité métropolitain de relance pour préparer l'avenir ou encore la mission déconfinement pour que celui-ci se passe dans les meilleures conditions.  
Nous devons maintenir ces efforts dans les semaines et les mois pour permettre de protéger tous les citoyens face au péril social et sanitaire, nos entreprises face aux risques de la récession et notre environnement pour préparer l'avenir de nos enfants.

**LYON MÉTROPOLE GAUCHE SOLIDAIRES**

Dans le contexte de sortie de crise sanitaire **les difficultés sociales flambent !** Toute **volonté de relance** doit en tenir compte ! Par exemple pour le **logement social** dans notre agglomération : alors que le taux de rotation a diminué de moitié en dix ans, le **nombre de demandes** est passé de 50000 à 70000 en 5 ans ! Les objectifs de construction de logement de la Métropole ont été globalement atteints en 2018 mais pas en 2019 notamment pour les logements sociaux (PLUS) et très sociaux (PLAI) ! Pour que ce ne soit plus comme avant, et **agir contre la fracture sociale**, il faudra être volontaristes pour atteindre les objectifs et répondre aux attentes des habitants de notre Métropole de Lyon.

**PARTI RADICAL DE GAUCHE - PRG**

La Métropole subventionne l'achat de vélo électrique, pliant ou cargo depuis 2018. Cette aide, plafonnée à 100 €, nous paraissait

peu incitative et injuste car elle ne suffit pas aux plus modestes qui ne peuvent pas déboursier 1 500 €, même avec une aide de 100 €.

**Le groupe PRG a toujours demandé l'augmentation de cette aide** et sa modulation selon les revenus des bénéficiaires, pour qu'elle soit réellement incitative et égalitaire.

La priorité est maintenant donnée aux modes doux : l'aide métropolitaine a été portée à 500 €. Cela constitue une vraie incitation financière et nous nous en félicitons. Nous regrettons en revanche que les ressources ne soient toujours pas prises en compte pour moduler cette aide publique.

**SOCIALISTES ET APPARENTÉS**

La crise montre toute l'étendue des inégalités qui fracturent notre société. Si le virus ne distingue pas riche et pauvre, la crise elle frappe les uns plus violemment que les autres. Le confinement en aura été une illustration flagrante : logement, santé, travail, etc. C'est encore une fois les plus démunis qui ont récolté les pots cassés d'une puissance publique qui les a abandonnés.  
Face à ça la solidarité s'est organisée, les Français ont montré toute la richesse qui les anime. Mais ça ne peut suffire : dès maintenant, redonnons les moyens essentiels à nos services publics, à nos fonctionnaires, et favorisons l'implication citoyenne dont nos institutions auraient pu tant profiter.

► Sandrine Runel, présidente

**AGIR - LA DROITE CONSTRUCTIVE ET APPARENTÉS**

La tribune de ce groupe politique ne nous est pas parvenue dans les délais impartis avant le bouclage du magazine

**EUROPE ÉCOLOGIE - LES VERTS ET APPARENTÉS**

La crise sanitaire liée au Covid-19 est un des aspects d'une crise systémique qui révèle l'intense vulnérabilité de nos sociétés. Cette crise nous montre qu'il y a urgence à préserver notre biodiversité et les équilibres des écosystèmes, dont la fragilisation et la destruction nous exposent à des risques sanitaires que nous ne savons pas gérer. Avec pour seule boussole, celle de la rentabilité et du profit, notre société est incapable d'absorber ces chocs que nous renvoie notre environnement et de nous transformer démocratiquement. Les écologistes veulent une autre boussole : celle du bien-être pour toutes et tous. Plus que jamais, nous avons besoin d'une stratégie écologique globale pour l'ensemble des choix politiques d'aujourd'hui et de demain, non seulement pour lutter contre les inégalités sociales et environnementales, mais aussi pour réorganiser nos activités économiques, en refusant un fonctionnement biocide ! Notre projet est la transition écologique, solidaire et démocratique, aujourd'hui incontournable à toutes les échelles du territoire.

**UNION DES DÉMOCRATES ET INDÉPENDANTS - UDI ET APPARENTÉS**

La crise sanitaire du COVID-19 sera malheureusement suivie d'une crise économique et sociale. Cette situation inédite nous offre l'occasion, voire l'opportunité, de nous réinventer.

**Ce que la crise a rendu possible :**

- Un plan vélo plus ambitieux. Il n'est que provisoire, mais cela démontre le besoin accru de ce transport actif et sa faisabilité.
- Le télétravail : 60 % des travailleurs trouvent cette expérience positive et souhaitent poursuivre au moins 1 jour/semaine. Ce nouveau mode d'organisation a fait ses preuves et est une avancée majeure dans nos habitudes de déplacements.
- Le tourisme local : pour (re)découvrir notre terroir à 100km.

**Ce qui reste à faire :**

- Un programme d'investissement public axé sur la transition écologique.
  - Pendant le confinement la qualité de l'air s'est nettement améliorée.
  - Une politique économique responsable avec l'accompagnement et le financement d'entreprises durables.
  - Une production et une consommation prioritairement française et européenne
- Le RER à la Lyonnaise, projet porté par le groupe UDI depuis 3 ans, est une solution pour accompagner le changement.**  
Si nous souhaitons réduire graduellement l'utilisation des véhicules, nous devons pouvoir offrir un maillage ferroviaire fort et à moindre prix aux citoyens.

**COMMUNISTE PARTI DE GAUCHE ET RÉPUBLICAIN****Hôpital public : il y a urgence !**

**Il faut des mesures d'urgence et de moyen terme.** « Revalorisations salariales » ? « Remise en cause des 35 heures » ? « Dialogue social » ? « Grand plan pour l'hôpital » ? Alors que les restructurations se poursuivent dans un hôpital public à l'os, il est plus que temps d'amorcer une transformation profonde. Tout de suite, l'hôpital a besoin d'embauches, du paiement des heures supplémentaires ainsi qu'un moratoire sur les restructurations et l'augmentation des salaires... On doit donner aux soignants les moyens de gérer une nouvelle vague de Covid... « [...] le système n'a pas tenu, il s'est effondré. Nous avons dû transférer des patients et on s'est mis en danger. Il ne faut pas que cela se reproduise »...

**Ils ne veulent pas de concertation, mais bien une négociation.** Depuis plus d'un an, tous se battent pour le même socle revendicatif : l'arrêt des restructurations, un plan de formation pluridisciplinaire, une reconnaissance salariale dans toutes les filières et, enfin, la remise à plat du financement des établissements et de leur gouvernance. Alors que le pouvoir a persévéré, et persiste, dans cette politique qui permet de justifier les restructurations et les fermetures de lits et de services du fait du manque de personnel puisque le numerus clausus est maintenu à 9 300 postes, alors que les générations qui partent en retraite sont plus de 10 000 et que les besoins sont estimés à 12 000 par an minimum. Donc, nous allons

encore manquer de médecins en ville et dans les hôpitaux.

**La mobilisation est donc encore plus à l'ordre du jour aujourd'hui qu'hier.**

Pour tous les citoyens, rendez-vous tous les mardis (de la colère) dans et devant les hôpitaux pour défendre l'hôpital et la Sécurité sociale ! Assez des remises en cause des acquis sociaux et des services publics !

► Bernard GENIN, Président du groupe

**LA MÉTROPOLE AUTREMENT****Pour un plan de relance économique, écologique et social**

L'arrêt brutal de l'activité lié à l'état d'urgence sanitaire et au confinement d'une très grande partie de la population, a fragilisé le tissu économique de notre agglomération. La récession à laquelle nous devons faire face est également sanitaire et sociale. Il faut que ces enjeux soient pris en compte au même niveau, et avec la même urgence, que les enjeux économiques. C'est un impératif pour la Métropole comme pour les communes : la crise sanitaire a mis à jour des fragilités de nos sociétés locales qu'il faut bien mesurer, notamment parce que nous aurons à y répondre par des moyens qui devront être optimisés.

La précarité prend des formes multiples : au niveau alimentaire, éducatif ou social, des fragilités en termes d'égalité d'accès au numérique, et à ses multiples ressources, au niveau des conditions de vie, de logement ou de l'accès aux soins... Face à ces inégalités, les dignes et les ressources n'ont pas été si nombreuses.

Il faut que dans la période qui s'ouvre, nous sachions adapter nos interventions à la réalité des territoires et nous organiser en conséquence. Les besoins sanitaires sont très différents en fonction des communes. Cette capacité d'adaptation et de travail collectif sera une condition de l'efficacité de l'accompagnement public. Concernant la situation économique, les réponses apportées lors du conseil de Métropole du 23 avril 2020 constituent une intervention financière forte et multiple. C'est une intervention qui s'est faite en complémentarité avec celles des communes, qui ont un rôle direct à jouer à ce niveau. A terme, la relance globale de l'économie sera un autre enjeu. Nous plaiderons pour un plan de reprise métropolitain qui intègre en son cœur la dimension sociale et la transition écologique. Une mobilisation collective pour faire de la relance économique un accélérateur de la transition écologique.

► Groupe La Métropole autrement

**SYNERGIES-AVENIR****Les échus de Synergies toujours plus de vous**

La réalité de notre monde nous a heurtés de plein fouet avec une crise sanitaire que personne n'avait un seul instant envisagée. Pourtant, les alertes ont été nombreuses : réchauffement climatique, multiplication de phénomènes exceptionnels (pluies diluviennes, crues centennales répétées, canicules, records météorologiques...) sans qu'elles n'aient toutefois aucun rapport direct avec la crise sanitaire. Pour autant,

cette dernière n'est-elle pas un phénomène exceptionnel qui doit encore plus nous alerter sur notre avenir ?

Synergies-Avenir, au cœur des réalités de nos communes, a toujours défendu un développement équilibré de nos territoires qui privilégie la qualité de vie, la préservation des cadres naturels, l'agriculture de proximité, les réseaux courts, le développement des transports en commun. La croissance de l'économie ne doit pas se traduire par une dégradation de nos conditions de vie. Cette crise doit amener les partis politiques, trop souvent enfermés dans leurs dogmes, à reconsidérer leurs certitudes et à être à l'écoute de vous tous et des maires qui sont vos porte-paroles.

Les maires Synergies-Avenir, réélus pour nombre d'entre eux dès le 1<sup>er</sup> tour, ont toujours eu à cœur de promouvoir cette qualité de vie et de défendre les spécificités de leur commune, parfois contre des avis métropolitains. La crise que nous traversons démontre, une fois encore, que les maires sont les piliers de la démocratie, le ciment de la relation sociale, ce que certains politiques n'avaient pas compris pour la Métropole. Les élus de Synergies garantissent ce lien entre communes et instances métropolitaines. Leur présence sur le terrain, leur participation active et leur taux de présence très élevé au sein des instances métropolitaines le prouvent.

La Métropole de Lyon ne doit pas se construire contre les communes et leurs habitants, mais avec eux. L'uniformisation ou les approches politiciennes qui évoluent au fil du contexte pour justifier d'une élection conduiraient inévitablement à une forte dégradation de notre vie quotidienne.

Soyons pragmatiques, continuons à tracer notre avenir tout en considérant les actions du quotidien en n'oubliant jamais que notre planète n'est pas inépuisable.

Ensemble apprenons à préserver et protéger nos richesses tout en répondant à vos attentes. Voter lors du 2<sup>nd</sup> tour des élections métropolitaines dimanche 28 juin n'est pas qu'un devoir civique. En votant, vous êtes acteur de votre avenir et celui de vos enfants.

## AVENIR MÉTROPOLÉ, MÉTROPOLÉ ET TERRITOIRES

**Pour un monde d'après, plus agile qu'avant**  
La crise sanitaire inédite du covid-19 a montré avec force, la **volonté** et la **solidarité** de nos concitoyens, travailleurs ou bénévoles, qui ont permis à nos territoires de pouvoir organiser les soins, les transports, le nettoyage... Grâce à eux, le confinement a pu se dérouler dans de bonnes conditions. Cet élan de solidarité et cette capacité à s'adapter ont été et doivent rester les fils rouges de notre **soutien à la population et au tissu économique local**. Plusieurs réponses sont possibles: la 1<sup>ère</sup> avec les **aides d'urgences** votées fin avril. La 2<sup>ème</sup> réside dans l'association étroite de nos communes, représentants des acteurs du territoire et de nos partenaires. Pour permettre à nos entreprises de se relever, il faut les accompagner dans leur **réorientation** sur des filières stratégiques ou sur certains produits en tension (comme on a pu le faire avec le gel et les masques). Cela implique **d'accompagner la structuration de filières industrielles,**

afin d'amener des activités économiques stratégiques pour notre avenir, à s'implanter localement ou à se renforcer.

**Se réorganiser pour s'adapter** à ce monde d'après est un vrai défi auquel il faut répondre en faisant preuve de **créativité et d'innovation**. C'est notamment le cas dans nos déplacements au quotidien avec la mise en œuvre d'aménagements favorisant les modes actifs, dans le cadre de l'urbanisme tactique. Avec la construction d'une offre de transport adaptée, et la mise en œuvre de dispositifs innovants (bornes désinfectantes, nudges...) pour sécuriser le réseau et les parcours des usagers, les transports en commun ont été transformés. L'enjeu est d'encourager les personnes ne pouvant pas faire de télétravail à prendre les transports en commun plutôt que leur voiture. Dans cet objectif, le SYTRAL s'est associé aux représentants du monde économique pour établir une charte transports, engageant aussi ces derniers à aménager les horaires de travail de leurs salariés pour éviter l'affluence aux heures de pointe.

Penser et faire les choses différemment fonctionne, on l'a expérimenté depuis le début du déconfinement. Cela implique de se détacher de certaines habitudes, de faire preuve de **souplesse** et ainsi de se libérer de nos carcans administratifs. Les décisions que nous prenons pour faire face à la crise, sur le moyen ou le long terme, doivent permettre à nos collectivités de construire avec **agilité** une stratégie de relance dont la Métropole a les moyens et la responsabilité. Les mondes associatif et culturel qui ont fait vivre la solidarité et les valeurs du **vivre ensemble**, devront aussi être soutenus pour accompagner ce monde d'après où distanciation physique ne rimerait pas avec rupture du lien social.

► Fouziya Bouzerda, Présidente de Avenir Métropole

► Jean-Jacques Sellès, Président de Métropole et Territoires

## SOCIALISTES ET RÉPUBLICAINS MÉTROPOLITAINS

### Une Métropole en première ligne

Notre Métropole a été très impliquée dans la gestion de la crise sanitaire. Notre première urgence a été d'assurer la continuité du service public métropolitain pendant la période de confinement, dans les domaines notamment de l'eau, de la propreté et des ordures ménagères. Il faut saluer les agents qui ont permis cette continuité de service. La Métropole a également mis en place des mesures d'aides d'urgence dans le domaine économique et social, pour répondre à la fragilisation d'un certain nombre d'acteurs. Nous avons notamment instauré une aide d'urgence en trésorerie qui vient compléter celle du fonds de solidarité national, sans démarche supplémentaire pour les entreprises. Cette aide a bénéficié à 18 000 entreprises pour le mois de mars. Nous avons aussi décidé l'exonération de loyer pour tous les professionnels locataires de locaux appartenant à la Métropole, afin de réduire leurs charges. Sur le plan social, les droits des bénéficiaires du RSA ont été reconduits automatiquement

et les procédures suspendues pour garantir aux familles ce revenu de subsistance dans cette période de grande fragilité. Nous avons exceptionnellement permis aux bénéficiaires du RSA de cumuler leur RSA avec un revenu issu d'activités de 1<sup>ère</sup> nécessité, au moment où elles étaient confrontées à des pénuries de main-d'œuvre. La Métropole a également soutenu la mise en place par l'Université de Lyon d'un fond d'urgence pour l'équipement informatique des étudiants, afin de lutter contre la fracture numérique et de permettre à chacun de poursuivre ses études à distance. Notre Métropole a également été active dans la gestion du déconfinement. Dès l'annonce de la date du 11 mai, une mission a été créée pour préparer cette étape sur notre territoire et travailler en coordination avec l'ensemble des acteurs, et notamment les 59 communes. Elle a débouché sur la proposition de 50 mesures. Dans ce cadre, la Métropole a commandé 1,4 millions de masques barrières, distribués aux habitants via les communes. Elle met également en place des distributeurs de gel hydro alcoolique dans l'espace public. Pour faciliter les déplacements, a été lancé un plan d'urbanisme tactique qui consiste notamment en l'aménagement de pistes cyclables temporaires. La Métropole travaille également à la mise en place de 150 lieux d'isolement pour les personnes contaminées qui ne pourraient pas le faire chez eux. Enfin, parce que nous ne voulions pas que les personnes sans logement retournent à la rue après le déconfinement, la création de 1500 places d'hébergements supplémentaires a été décidée.

Une fois que nous aurons vaincu le virus, et que la crise sanitaire sera passée, elle laissera malheureusement des traces économiques et sociales. Nous sommes convaincus que la relance économique devra être à la hauteur, mais qu'elle devra également prendre en compte les défis d'un monde qui change : défis sociaux, défis du vivre ensemble, défis écologiques... C'est la raison pour laquelle a été mis en place un comité de relance métropolitain, composé à parité d'élus et de représentants de la société civile pour penser dès maintenant les défis de demain.

► Les élus du groupe socialistes et républicains métropolitains

## LES REPUBLICAINS ET APPARENTÉS

### Les élus locaux gardiens de la communauté de destin

La crise sanitaire du COVID 19 a bousculé notre organisation sociétale. Le système éducatif, les milieux professionnels, les transports, les organisations économiques et même nos vies familiales et personnelles. Une crise mondiale qui nous a obligés à la fois à nous confiner pour empêcher la propagation du virus et dans le même temps à nous ouvrir car nous partageons les mêmes craintes, les mêmes peurs, les **mêmes espoirs et la même volonté de combattre**. La majorité des Grands Lyonnais a su prendre la mesure des obligations imposées par la crise. Nous savons que ce fut souvent difficile. S'arrêter de travailler, stopper ses activités bénévoles et associatives, fermer son commerce, couper sa vie sociale, renoncer à l'organisation de manifestations sportives

et culturelles... Nous vivons l'expérience de la décroissance. Si certains imaginaient la décroissance comme une opportunité pour le monde « d'après » ou comme un projet politique métropolitain, la réalité met en lumière son caractère dramatique. Cette crise a eu des effets négatifs forts sur l'appauvrissement de certains de nos concitoyens, l'accentuation des difficultés scolaires, la faillite de certaines activités professionnelles... Pour tous nous devons agir solidairement et prévoir les mécanismes qui permettront à chacun de retrouver une vie saine au sein de notre société.

C'est pourquoi nous avons axé nos propositions de **relance en priorité sur l'action économique**. Assurer la continuité économique, c'est soutenir notre capacité nationale de rebond, car les entreprises sont les principales contributrices à la croissance, à l'emploi et aux finances publiques. La France doit agir vite, fort et notre action métropolitaine doit accompagner ce mouvement au niveau local. Cette crise a aussi relevé **le besoin de structures publiques fortes**. Dans ces temps de crise, l'Etat et les collectivités territoriales doivent être en mesure d'agir pour l'intérêt général et la préservation des valeurs démocratiques.

Car malgré les bonnes volontés et la nécessité de se protéger individuellement pour se prémunir collectivement, chacun a constaté que les lois de la République s'appliquent de manière bien inégales. La loi est forte si elle est respectée, pour cela, **l'Etat doit avoir les moyens de sa sécurité de ses citoyens**. L'Etat doit aussi donner les moyens de la protection de la santé de tous. Les réformes comptables et successives de l'hôpital et de la médecine libérale ont montré leurs limites. Nous devons faire un **choix fort en faveur du financement public de la santé**.

Cette crise a encore une fois révélé l'attachement des habitants à leur commune et leurs élus municipaux qui sont les plus à même à répondre vite et de manière pragmatique aux besoins concrets. **Les maires sont les artisans de l'action individualisée à chaque citoyen et ils ont permis d'atténuer les effets de cette crise**. Que l'on pense école, transports, aide sociale, distribution de masques... Ils ont souvent permis de corriger les choix hors-sol d'élus nationaux sans expérience, sans présence locale et loin des préoccupations de terrain. Cette expérience confirme notre volonté que les maires participent activement à l'action de la Métropole.

► Guy BARRET, Irène BASDEREFF, Joëlle BEAUTEMPS, Nora BERRA, Pascal BLACHE, François-Noël BUFFET, Pascal CHARMOT, Philippe COCHET, Claude COHEN, Doriane CORSALE, Chantal CRESPI, Nadia EL FALOUSSI, Laurence FAUTRA, Michel FORISSIER, Agnès GARDON-CHEMAIN, Gilles GASCON, Christophe GIRARD, Stéphane GUILLAND, Inès de LAVERNEE, Claude LECLERC, Alice de MALLIARD, Jean-Wilfried MARTIN, Jérôme MOROGE, Dominique NACHURY, Xavier ODO, Gaël PETIT, Clotilde POUZERGUE, Christophe QUINIOU, Mohamed RABEHI, Michel RANTONNET, Véronique SARSELLI, Alexandre VINCENDET.

► Retrouvez nous sur notre site : <http://www.lesrepublicains-metropolelyon.fr>



Privilégiez la marche à pied et le vélo



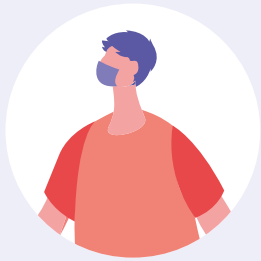
Toussez ou éternuez dans votre coude ou dans un mouchoir



Les rassemblements de + de 10 personnes sont interdits sur l'espace public au moins jusqu'au 21 juin

# Restez prudents

## Pour vous protéger et protéger les autres



Portez un masque dans les transports et lorsque vous ne pouvez pas respecter les distances de sécurité



Saluez sans vous serrer la main ni vous embrasser



Tenez-vous à distance d'1 mètre avec les autres



Après avoir porté un masque et/ou des gants, jetez-les à la poubelle dans un sac fermé



Lavez-vous très régulièrement les mains