

LE PETIT MÉTROPOLITAIN

NUMÉRO SPÉCIAL
LA MÉTROPOLE
À L'HEURE
INTERNATIONALE

#27
JUILLET / AOÛT
2018

LE MAGAZINE DES AGENTS DE LA MÉTROPOLE



p.16

REGARDS CROISÉS

Défendre les intérêts
de la Métropole
au niveau européen

p.06

DOSSIER

Coopération décentralisée
Villes solidaires face au défi de l'urbanisation

p.14

HORS LES MURS

La Métropole de Lyon à l'international



Retrouvez le Petit métropolitain
sur comete.grandlyon.fr/lpm

GRANDLYON
la métropole



CÔTÉ INSTITUTION

- 03 LA DATA DU MOIS**
L'activité internationale de la Métropole
- 04 ACTUS**
Actualités et agenda de juillet 2018
- 06 DOSSIER**
Coopération décentralisée
Villes solidaires face au défi de l'urbanisation
- 11 D'HIER À AUJOURD'HUI**
Les (nouvelles) routes de la soie : une histoire séculaire et en plein essor



CÔTÉ RÉALISATIONS

- 12 EN ACTION**
L'appel à projets internationaux renouvelle l'accompagnement des acteurs locaux de la coopération internationale
- 14 HORS LES MURS**
La Métropole de Lyon à l'international
- 15 POINT D'INTERROGATION**
Pourquoi la coopération décentralisée enrichit les pratiques des agents métropolitains ?



CÔTÉ AGENTS

- 16 REGARDS CROISÉS**
Défendre les intérêts de la Métropole au niveau européen
- 18 C'EST PRATIQUE**
Travailler à la mise en valeur des débuts de l'humanité
- 19 EN PERSONNE**
« Être allemande aujourd'hui, c'est être européenne »
- 20 INFOS DU PERSONNEL**
- 21 LES ASSOS**
- 22 EXPRESSIONS SYNDICALES**



CONTRIBUTEURS

Direction Prospective et dialogue public

Camille Pantano

Délégation Développement solidaire et habitat

Madeleine Aufrand

Direction ressources DDUVCV

Communication eau

Laure-Anne De Biasi

Blandine Lubineau

Communication développement

Vérène Saint-André

Communication/marketing propreté

Cécile Bracco

Communication/documentation voirie

Karine Lalo

Direction de la Culture

Michèle Dempuré

DINSI

Laura Perrot

Direction Patrimoine et moyens généraux

Aurélié Giron

Direction Attractivité et relations internationales

Service Documentation

Cécile Lardet

Geneviève Vazette

Direction Finances

Isabelle Durif

Direction Ressources humaines

Bénédicte Mouton

Comité social du personnel

Nicole Albinana

Lyon Sport Métropole

Marina Debiesse



DTP - SERVICE DE LA COMMUNICATION INTERNE - HÔTEL DE MÉTROPOLE

20, rue du Lac, CS 33569

69505 Lyon Cedex 03

Tél. 04 26 99 37 87

vriffault@grandlyon.com

cbarbier@grandlyon.com

Directeur de la publication

Olivier Nys

Rédacteur en chef

Pierre-Yves Collaud

Rédactrice en chef adjointe

Anne-Sophie Peyret-Rosà

Coordination et rédaction

Christian Barbier - Véronique Riffault

Crédit photos

Emma Arbogast / Eric Soudan /

Giedre Dangelaitte / Thierry Fournier

Bande dessinée

Grégoire Berquin

Conception maquette

In Média Res

Réalisation/Illustration

Atelier Grève-Viallon

Impression

OTT imprimeurs

L'activité internationale DE LA MÉTROPOLE



CHIFFRES CLÉS EN 2017

MOBILISATION

110 entreprises partenaires pour les missions officielles et les accueils

3 unités qui agissent-intéragissent



Unité de coopération au développement



Unité projets et partenariats internationaux



Unité Affaires Européennes

PROJETS

6M€ de Fonds Social Européen en faveur de l'emploi et de l'insertion

53

projets de rayonnement culturel soutenus en partenariat avec l'Institut français

82

projets d'associations locales à vocation internationale financés

16

projets européens

PARTENARIATS

29 villes partenaires

11

délégations officielles conduites par les élus dans le contexte de nos coopérations

96

délégations accueillies par la Métropole et la Ville de Lyon

62

missions techniques au service de la coopération au développement

PÔLE ENTREPRENEURIAL DE GIVORS : DÉBUT DES TRAVAUX

Afin de passer du concept « Lyon, la métropole où l'on crée le plus », à « Lyon, la métropole où les entreprises grandissent », la collectivité lance la construction d'un pôle entrepreneurial à Givors. Ce bâtiment en maîtrise d'ouvrage métropolitaine a obtenu le soutien de l'Union européenne grâce à une subvention FEDER (Fonds européen de développement régional) de 1,4 million d'euros (soit 40% du budget total).

Le concept de pôle entrepreneurial répond à un double objectif :

- adaptation de l'offre d'immobilier aux nouveaux besoins des créateurs d'entreprise ;
- territorialisation de la stratégie entrepreneuriale métropolitaine afin d'offrir des services d'appui à la création sur l'ensemble des 59 communes du territoire.

Parce que les créations d'aujourd'hui sont les PME de demain, cet outil vise à accompagner les entrepreneurs tout au long de leur parcours.



L'offre immobilière souple et modulaire, en lien avec une gamme de services personnalisables, permet à une jeune pousse de trouver un lieu adapté lors des phases d'incubation, de création puis de développement.

L'implantation de ce pôle entrepreneurial à proximité du pôle multimodal de Givors permettra de répondre aux enjeux économiques du bassin de vie et de revitalisation de la vallée du Gier et des quartiers politiques de la ville de Givors.

Lane un service de covoiturage domicile-travail soutenu par l'Union européenne

Un service de covoiturage quotidien innovant est testé entre Lyon et Bourgoin-Jallieu. Ce projet expérimental a pour but d'accélérer la pratique du covoiturage domicile-travail et de réduire le trafic automobile sur l'autoroute A43 aux heures de pointe.

Ce projet est parti du constat que la voiture individuelle est très utilisée, avec un faible taux d'occupation pour les trajets pendulaires entre la Métropole de Lyon et la Communauté d'Agglomération Porte de l'Isère (CAPI). Cette situation a des conséquences majeures en termes d'environnement et de congestion des axes routiers.

Lane est un service de covoiturage, en temps réel, avec l'installation de stations informant les conducteurs des demandes

de covoiturage, en bord de route, afin de capter 100% du flux routier. De plus, des conducteurs volontaires effectuant ce trajet quotidiennement garantissent aux passagers un minimum d'attente entre 6h30-8h30 et 16h-19h.

L'application mobile Lane complètera ce dispositif et permettra de donner en temps réel la position et l'heure d'arrivée aux points de dépose des conducteurs et des passagers.

Ce projet partenarial regroupe la Métropole de Lyon, la CAPI et deux startups : Ecov et Instant-System. Le soutien de l'Union européenne à hauteur de 1 027 300 € (73% du budget) a permis d'expérimenter cette solution à grande échelle.

➔ En savoir plus : <https://lanemove.com>



L'AGENDA

➔ 12 ET 14
NOVEMBRE
Entretiens
Jacques Cartier





L'orchestre National de Lyon (ONL) célèbrera le centenaire de la paix

Le 6 novembre 2018, l'Orchestre National de Lyon (ONL) jouera au Gewandhaus de Leipzig, l'une des institutions de musique symphonique les plus prestigieuses au monde. Rencontre avec Aline Sam-Giao, directrice générale de l'Auditorium-ONL, au sujet de l'action menée avec le service des Relations internationales (SRI) dans le cadre des tournées à l'étranger.

Qui est à l'origine de ce concert exceptionnel ? Ce concert s'inscrit dans une tournée organisée par l'ONL mais c'est grâce à la Ville de Leipzig, jumelée avec Lyon, que l'ONL joue pour le centenaire de la paix au Gewandhaus. Pour que cet événement en faveur de l'amitié des peuples soit une réussite, nous travaillons main dans la main avec la municipalité de Leipzig. A titre d'exemple, nous recevrons en septembre des journalistes allemands à Lyon qui œuvreront à la médiatisation de l'événement, donc à la notoriété de l'ONL.

Que représente ce concert pour votre orchestre ? Au-delà de faire entendre des pièces importantes du répertoire français (Debussy et Ravel, notamment), une incontestable reconnaissance et une forte visibilité. Cela constitue une excellente carte de visite.



Plus généralement, comment travaillez-vous à l'international avec les acteurs locaux ? L'ONL est régulièrement en contact avec le SRI qui le tient au courant de ses actions spécifiques (convention avec l'Institut français, etc.), mais également des missions en préparation à l'étranger. C'est ainsi que l'ONL fait parfois partie des délégations partant à l'étranger. Cela a été le cas à Francfort ou Boston récemment. Ces voyages sont l'occasion de tisser des

liens et d'entretenir notre réseau pour nourrir et faire aboutir nos projets. Par ailleurs, l'ONL travaille étroitement avec Only Lyon qui, via ses ambassadeurs, s'emploie à développer notre rayonnement à l'international en organisant des rencontres qui nous sont spécifiquement dédiées soit à l'occasion de concerts, soit pour développer le mécénat.

➔ **Pour aller plus loin :**
www.auditorium-lyon.com

Sun Trip : l'adrénaline d'une course écologique sur les (nouvelles) routes de la soie

Le 15 juin dernier, quarante-cinq participants ont quitté la place des Terreaux à Lyon en vélo électrique solaire. Leur destination ? Canton. Cette course s'inscrit pleinement dans l'histoire des relations entre la Métropole et la Chine, mais aussi dans le cadre de l'année franco-chinoise de la transition écologique que notre collectivité, avec l'État et bien d'autres villes de la Région Auvergne-Rhône-Alpes, soutient activement. « Cette manifestation rejoint les préoccupations de nos politiques publiques. L'initiative Sun Trip promeut une planète plus propre et valorise l'essor de la pratique du vélo. Pour lutter contre le réchauffement climatique, de nombreuses villes construisent des vélos-routes et les offres de vélos partagés se multiplient désormais au sein de l'Empire du milieu comme sur notre territoire » souligne Guillaume Arnould, chef de projet au service des Relations internationales. Sun Trip est donc un exploit aussi sportif - 12 000 km sont à parcourir en moins de 50 jours (pour les meilleurs !) - qu'orienté développement durable puisque les



cyclistes qui empruntent les voies ancestrales du commerce eurasiatique (les fameuses routes de la soie) le font à la force de la pédale, n'ayant pas le droit de recharger leur batterie autrement qu'avec l'énergie solaire.

➔ **Un évènement à suivre sur le site dédié :** www.thesuntrip.com



Les équipes dédiées aux relations internationales :
de gauche à droite de haut en bas
Isabelle Bazin, Joelle Moliera, Per Justesen, Camille Veron, Tara Pigna, Juliette Cantau
Christophe Meunier - Amelie Sanou, Emmanuelle Willmann, William Biajoux - Guillaume Arnould

ÉDITO



Olivier Nys
Directeur général

« *La Métropole et le monde* » : c'est un numéro thématique que nous vous proposons pour cet été.

Qu'il s'agisse de coopération décentralisée, de la promotion de notre territoire, de la recherche de fonds européens, de la participation aux réseaux de villes européennes et mondiales ou de l'accompagnement des entreprises dans leur développement à l'international, notre Métropole est sur tous les fronts. Merci à toutes les équipes qui se mobilisent activement sur ces sujets tout au long de l'année.

Voyager n'est pas qu'une question de déplacement, c'est aussi une affaire de regard, de curiosité. Pour cette période estivale qui s'ouvre, je vous souhaite à toutes et tous de belles découvertes, hors de nos frontières ou au coin de la rue !

► **COOPÉRATION DÉCENTRALISÉE**

VILLES SOLIDAIRES FACE AU DÉFI DE L'URBANISATION

Et si la solidarité des villes était une réponse concrète des citoyens pour s'engager à des échelles locales et apporter des réponses aux multiples défis de notre monde ? Sur les cinq continents, on reconnaît aujourd'hui aux territoires et aux villes leurs capacités à trouver les solutions les mieux adaptées pour répondre aux problématiques environnementales, démographiques et économiques de la planète.



De G à D : Unité coopération décentralisée, Pascal L'Huillier, Marie-Line Astier, Valérie De Rosa, Isabelle Lagarde, Abdessamad Tritah, Virginie Viricel, Philippe Di Loreto.

Depuis plus de 20 ans déjà, des agents de la Métropole de Lyon ont expérimenté l'engagement solidaire au travers des actions de coopération décentralisée engagées, en plusieurs points du globe, par notre territoire. À l'origine, cette coopération reposait sur une démarche plutôt « humanitaire ». Au fil du

temps elle s'est professionnalisée en s'appuyant davantage sur une expertise technique. Cela a permis une reconnaissance, par ses partenaires, en fournissant une contribution adaptée aux défis de l'urbanisation propres à un grand nombre de villes en développement.

FACE AU DÉVELOPPEMENT URBAIN

Le monde, en effet, s'urbanise. En 2030, on estime que plus de 70 % de la population mondiale vivra dans les villes. Ce phénomène touche principalement les pays du Sud. Le continent africain, qui devrait compter 1,3 milliard d'habitants en 2050, n'est pas épargné par cette explosion urbaine, inédite dans l'histoire de l'humanité. Inédite, car la croissance de ces villes s'opère à une vitesse exponentielle sans que les financements suivent et couvrent les énormes besoins d'infrastructures nécessaires à leur développement.

Basée sur le partage d'expériences sur les métiers liés à la gestion urbaine, la coopération décentralisée de la Métropole de Lyon se caractérise d'abord par sa capacité à mobiliser des agents territoriaux afin de tisser des liens professionnels et d'établir, dans la durée, des relations d'accompagnement technique permettant à la fois d'assister et de former les administrations locales partenaires.



Atelier d'urbanisme à Sétif (Algérie)

ADAPTER SON RAISONNEMENT AUX DIFFICULTÉS LOCALES



Formation à la maintenance des véhicules

Reconnue pour sa dimension formatrice, la coopération décentralisée est une chance, pour les agents territoriaux mobilisés, d'enrichir leurs pratiques et leurs connaissances en les confrontant à des situations d'intervention très différentes de celles qu'ils connaissent et nécessitant une forte capacité d'adaptation.

« Aménager une ville de 3 millions d'habitants qui en prend 100 000 de plus par an, avec un budget correspondant seulement à celui d'une ville de 15 000 habitants en France, nous impose un autre regard sur notre métier et stimule nos propres pratiques professionnelles » témoigne un urbaniste impliqué dans l'accompagnement technique d'une ville africaine pour mettre en place un plan d'occupation des sols. Bien souvent qualifiés d'école de la débrouillardise, ces échanges techniques sont de formidables opportunités pour développer nos pratiques professionnelles et partager de belles aventures humaines avec des agents muni-

cipaux confrontés, quotidiennement, aux difficultés de la gestion urbaine. « *Partir en Afrique dans le cadre de ces échanges techniques, c'est découvrir tout ce qui peut se faire avec peu de choses ... C'est acquérir un autre rapport au matériel, une nouvelle capacité à réparer et à s'adapter aux situations de pénuries* » souligne Pascal Debourg, agent du garage Kruger, dont l'intervention avait été sollicitée pour améliorer la gestion d'un garage municipal d'une ville partenaire.

Raymond Guignard, mécanicien à l'atelier poids lourds



ENRICHIR SES PRATIQUES

La propreté urbaine est l'un des principaux champs où l'expertise de la Métropole de Lyon s'est déployée à l'international. Jugée prioritaire par nos collectivités partenaires, la coopération dans le domaine des déchets s'est adaptée pour devenir une expertise technique capable de traiter l'ensemble des questions liées à la gestion des déchets des villes en développement.

Grâce à une aide à l'équipement, aux conseils sur la gestion de centres de tri et de valorisation des déchets, la Métropole de Lyon a participé à la formation d'un grand nombre d'agents municipaux des villes partenaires. « Ces échanges professionnels internationaux sont des occasions rares de pouvoir travailler sur l'ensemble du cycle des déchets, d'être confrontés à la fois aux acteurs politiques et techniques et d'avoir ainsi une vision



Bérangère Vincent- direction de la propreté - avec une équipe de « trieuses de déchets » à Ouagadougou

globale de notre métier. En France, dans nos collectivités, les fonctions sont en effet beaucoup plus cloisonnées. C'est une expérience très formatrice » témoigne Bérangère

Vincent, responsable de l'unité Collecte sélective à la direction Gestion des déchets, après une première expérience de coopération à Ouagadougou (Burkina Faso).

GAIN D'AUTONOMIE

Des villes solidaires entre elles décidant de partager leurs expériences et savoir-faire sur les métiers qu'elles ont en commun c'est aujourd'hui l'objectif de la politique métropolitaine de coopération avec ses partenaires. Pour l'État français et les agences internationales (Agence Française de Développement (AFD) ou Ministère des affaires étrangères), l'engagement de la Métropole de Lyon est recon-

nu comme étant indispensable aux programmes d'investissement et de développement urbain de ces villes. Le partage de notre expérience de la gestion locale urbaine permet ainsi de renforcer leurs compétences locales. « L'exemple de notre partenariat avec la capitale du Burkina Faso, Ouagadougou, illustre parfaitement l'apport bénéfique de cette expertise technique, souligne Philippe Di Loreto. Cette ville

a ainsi pu obtenir un prêt de 80 millions d'euros de l'AFD pour financer des infrastructures, aménager des voiries urbaines. Cela parce que la Métropole de Lyon apporte, depuis plus de vingt ans, son concours au renforcement des compétences des services techniques. Ces derniers sont aujourd'hui capables d'avoir une vision stratégique du développement de leur ville et de piloter les projets qui en découlent ».

Projet « Porto-Novo Ville Verte » financé par l'AFD sur la protection des zones de maraichage. Philippe Di Loreto à droite sur la photo.



LA CRÉATION D'UN VÉRITABLE RÉSEAU

Au fil du temps, cette coopération Nord/Sud, s'est transformée en une véritable coopération Sud/Sud, car elle a favorisé la mise en réseau des villes d'une même sous-région pour partager, à leur tour, pratiques et savoir-faire sur les questions urbaines. De la gestion d'un centre d'enfouissement technique aux transports urbains en passant par la planification urbaine, la Métropole de Lyon, avec ses partenaires, organise désormais des sessions d'échange qui permettent aux techniciens de nos villes partenaires de confronter leurs connaissances et de trouver les solutions les mieux adaptées à leurs problèmes.



« Travailler pendant cinq jours avec une quinzaine de collègues, issus de grandes collectivités et accomplissant les mêmes missions mais dans un contexte très différent, est riche d'enseignement pour s'ouvrir à

Louis-Edouard Pouget en mission au Burkina Faso sur un projet de centre d'enfouissement technique.



Formation en Afrique de l'Ouest sur le thème de la Voirie et circulation dans les villes africaines.

d'autres modes d'interventions et réinterroger ainsi nos propres modes de faire. C'est en quelque sorte une formation professionnelle très enrichissante technique et humainement et qui valorise nos savoir-faire », appuie Louis-Edouard Pouget, jeune retraité de la direction de la Propreté et qui fut très impliqué, pendant plus de 10 ans, dans ces partenariats de coopération.

TÉMOIGNAGE

Frédéric Ségur (service Arbres et paysages) est intervenu plusieurs fois sur la gestion des arbres et du végétal dans le cadre de la coopération avec Ho Chi Minh Ville (Vietnam), Sétif (Maroc) et Addis Abeba (Éthiopie). Il témoigne : « Il faut faire preuve d'humilité dans le cadre de nos interventions. Nous n'avons, en effet, pas forcément la solution appropriée au cas local et nous devons chercher ensemble des solutions ou des axes de progression en lien avec les besoins réels

de la ville avec laquelle on collabore. Ce que j'ai pu constater, c'est qu'il existe une convergence des enjeux entre le territoire métropolitain et celui des villes partenaires. La place de la nature en ville n'est pas un caprice des villes du Nord mais bien une préoccupation universelle partagé par tous les citoyens du monde. Ce qui est important pour moi dans le cadre de la coopération décentralisée, c'est d'assurer la continuité des missions permettant de mesurer l'évolution des modes de faire dans les villes partenaires. Cela nous permet aussi de constater si les apports de la Métropole sont véritablement appropriés. »



Formation à l'élagueur des arbres à Ouagadougou. Jean-François Uliana, Technicien arbres et paysages.

RAYONNEMENT INTERNATIONAL

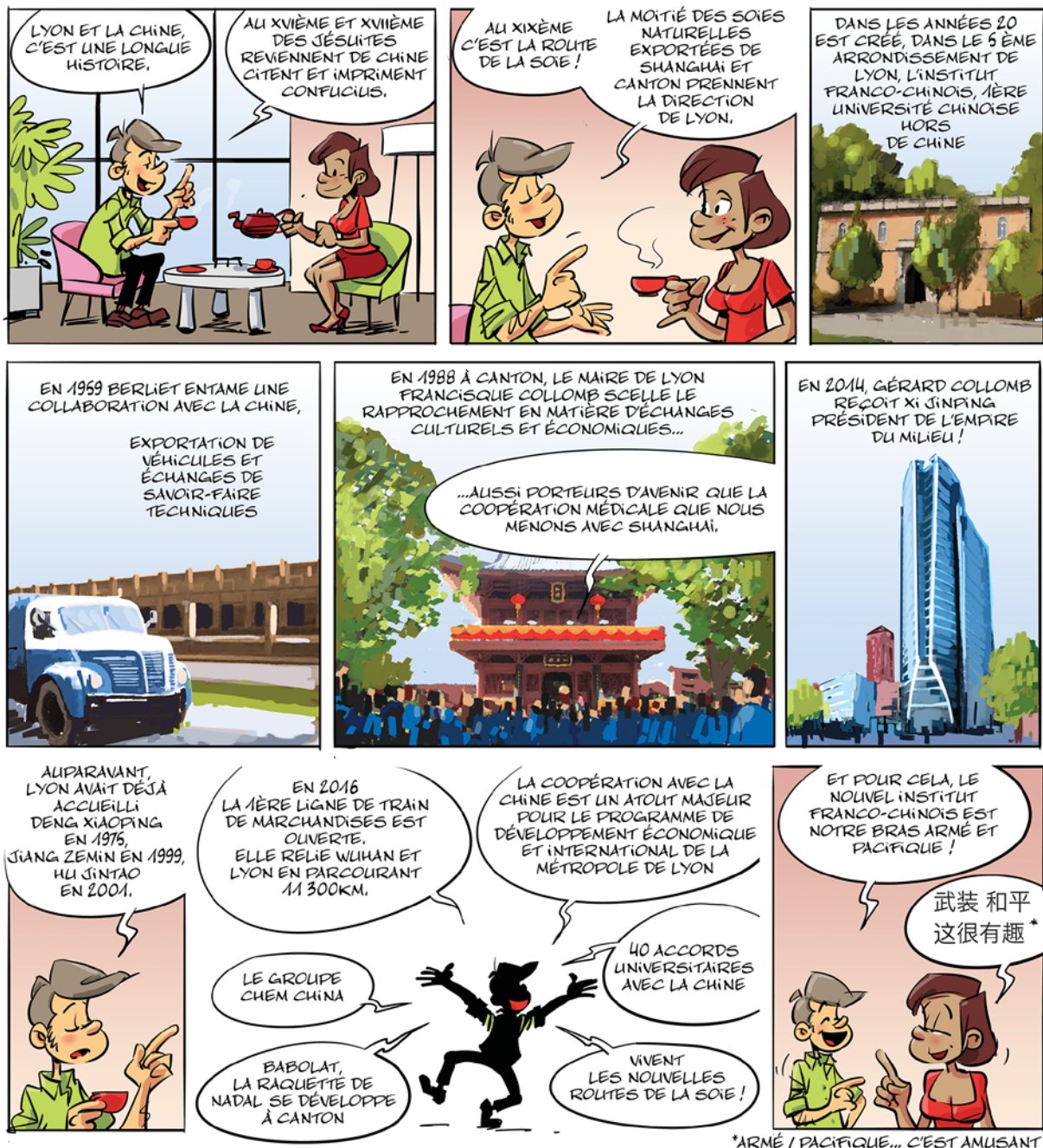
« La coopération est avant tout une relation institutionnelle, rappelle Philippe Di Loreto, responsable de l'unité Coopération décentralisée au service des Relations internationales. Elle s'inscrit dans la durée et combine dialogue politique et compétences techniques. Elle ambitionne de soutenir les pouvoirs locaux dans l'exercice de leurs compétences. Elle démontre ainsi que les collectivités locales décentralisées sont les mieux à même de traiter les questions de développement local, au plus près des préoccupations des populations. Cette conception politique de l'action internationale de notre collectivité est l'élément central de notre engagement auprès de villes en développement comme Porto-Novo. C'est, au fond, l'affirmation de notre responsabilité locale face à des enjeux planétaires sur des sujets communs.

Par ailleurs, l'engagement de la Métropole dans la coopération décentralisée renforce la notoriété dont notre collectivité peut se prévaloir en donnant une image de ville solidaire et ouverte sur le monde.

Enfin, les relations de confiance établies au fil des ans, au travers de ces divers partenariats, pourront un jour plus facilement se concrétiser par des relations économiques, lorsque nos entreprises s'intéresseront à ces zones à fort potentiel ».

LES (NOUVELLES) ROUTES DE LA SOIE : UNE HISTOIRE SÉCULAIRE ET EN PLEIN ESSOR

Dans le cadre de la politique extérieure voulue par le Président Xi Jinping depuis 2013, les liens historiques de Lyon avec l'Empire du milieu constituent un terrain fertile pour développer des relations solides. Rétrospective d'une entente que le temps a renforcée.



L'APPEL À PROJETS INTERNATIONAUX RENOUVELLE L'ACCOMPAGNEMENT DES ACTEURS LOCAUX DE LA COOPÉRATION INTERNATIONALE

En matière de partenariats de territoires à territoires, la Métropole de Lyon possède une longue tradition. Depuis 2017, l'accompagnement, par le service des Relations internationales des actions de coopération internationale issues de la société civile, fait l'objet d'un appel à projets internationaux. Focus sur une démarche créatrice de nouveaux rapports avec les acteurs locaux.



Virginie Viricel, assistante administrative, et Isabelle Lagarde, cheffe de projets acteurs locaux (service des Relations internationales)

Pour faire face aux enjeux internationaux, qu'il s'agisse des interdépendances socio-économiques et culturelles entre territoires, du développement durable ou encore du vivre ensemble, la Métropole travaille avec une communauté d'acteurs dotée d'un réel potentiel d'expertise, d'innovation et de mobilisation. Il s'agit des associations, groupements d'intérêt public et établissements publics. Grâce à des subventions, nombre d'actions sont menées par ces acteurs en cohérence avec les axes stratégiques à l'international de la Ville de Lyon et du Grand Lyon. Parmi ceux-ci, mentionnons la stratégie Europe, les coopérations bilatérales géographiques ou thématiques, les coopérations au développement avec les pays émergents, l'internationalisation du territoire, mais aussi la sensibilisation des citoyens à la connaissance des cultures et des défis mondiaux.

UN MODÈLE RÉINVENTÉ

Pour poursuivre cette collaboration avec un budget contraint et un écosystème associatif en pleine évolution, le mode de sélection des projets les plus en phase avec notre politique métropolitaine était à réinventer. « *Nous ne pouvions plus financer au fil de l'eau les actions que nous proposaient les acteurs locaux. Un appel à projets commun avec la Ville de Lyon s'est imposé comme le moyen de rationaliser l'attribution de subventions tout en faisant émerger des initiatives inédites ou multi-acteurs* » souligne

Isabelle Lagarde, cheffe de projet acteurs locaux au service des Relations internationales (SRI).

QUATRE THÉMATIQUES CIBLÉES

En place depuis 2017, l'Appel À Projets Internationaux (AAPI) est mis en ligne sur les sites de Grand Lyon économie, des pages « Vie associative » de la Métropole et de Resacoop. Deux fois par an, au printemps et à l'automne, ce dispositif propose aux acteurs locaux de se positionner sur la base d'un cahier des charges correspondant aux axes de notre politique internationale. Ceux-ci ont été organisés en quatre thématiques :

- Favoriser les dynamiques d'internationalité,
- Développer et promouvoir la francophonie,
- Faciliter le dialogue des cultures par l'éducation à la citoyenneté européenne et internationale,
- Soutenir des projets de solidarité internationale pour favoriser le développement local

L'AAPI ne finance jamais un projet dans sa totalité. Le montant des subventions accordées par la collectivité - ou les collectivités puisque chaque projet peut recevoir des fonds de la Ville et de la Métropole conjointement- est plafonné à 50% des dépenses éligibles. Cela relève autant de la prise en compte du chantier « marges de manœuvre » que de l'indispensable accompagnement des acteurs vers une diversification de leurs ressources. C'est d'ailleurs une démarche que propose Résacoop (cf encadré), mais aussi le service de la Vie associative par le biais

des sensibilisations/formations sur la recherche de recettes propres, le financement participatif ou encore le mécénat.

AVANTAGES MULTIPLES

« Si l'AAPI engendre une activité conséquente de cadrage d'échéanciers, conseils, analyse des projets et rencontres – chaque candidat éligible est reçu lors d'un « grand oral » de quinze minutes –, il n'en comporte pas moins nombre d'avantages » indique Virginie Viricel, assistante administrative en charge notamment de l'éligibilité des candidatures et de l'accueil téléphonique des porteurs de projet. Outre l'instauration d'une fructueuse collaboration entre le SRI et les directions (Culture et vie associative, Éducation, Sports, Insertion, etc.), ce dispositif stimule l'engagement de la société civile, la jeunesse tout particulièrement. Il fait, par ailleurs, émerger des dynamiques partenariales inédites et optimise l'impact local des projets dans une cohérence entre ici et là-bas. Enfin, il structure l'accompagnement des porteurs de projets sur la base de critères objectifs et équitables.

Pour ceux qu'une telle thématique intéresse, car membres d'une association à caractère international ou tentés par l'aventure associative, sachez que beaucoup de porteurs de projets participent aux événements organisés par la Métropole. Il y a, notamment, le « Magnifique Printemps » lors du mois de la francophonie en mars, « Only Africa » et « Festival des Solidarités » tous deux en novembre. Des manifestations dont le programme sera dévoilé à la rentrée sur Comète.

→ **Contact : Isabelle Lagarde** : ilagarde@grandlyon.com

→ **Pour aller plus loin** : consultez les pages Vie associative sur www.grandlyon.com

CHIFFRES CLEFS



INTERVIEW

ROSE-MARIE DI DONATO, DIRECTRICE DE RÉSA COOP

« L'AAPI offre une plus grande transparence dans l'action »

Comment travaillez-vous avec notre collectivité sur les AAPI ?

La Métropole étant membre fondateur de Résacoop, nous sommes consultés sur les orientations des AAPI. Nous accompagnons également les acteurs par la mise en ligne d'informations, le conseil pour répondre au mieux aux critères des cahiers des charges et, pour ceux qui ne sont pas retenus, dans la recherche d'autres types de ressources, voire financements.

Qu'apporte l'AAPI à vos bénéficiaires ?

Une plus grande transparence dans l'action de la collectivité ainsi qu'une meilleure visibilité de la politique menée. Ce dispositif diversifie les acteurs sur le champ international ainsi que les zones géographiques d'action.



Les AAPI sont récents. Quel point vous semble encore à améliorer ?

Le cadre annuel est contraignant et peu compatible avec des projets nécessitant parfois plusieurs années pour porter leurs fruits. Mais, le budget des collectivités a ses propres contraintes.

→ www.resaco.org

LA MÉTROPOLE DE LYON À L'INTERNATIONAL



1 800
chercheur-es
étrangèr-es



13 000
étudiant-es
étrangèr-es



80
consulats
à Lyon



115
destinations au départ
de Lyon Saint-Exupéry



24 000
ambassadeurs
OnlyLyon dans 120 pays



Une relation privilégiée
avec la Chine et le Japon

105

délégations étrangères accueillies par
la Métropole de Lyon en 2016

65

délégations de la Métropole
de Lyon à l'étranger en 2016

29

TERRITOIRES PARTENAIRES DANS LE MONDE

Abu Dhabi • Addis-Abeba • Bamako • Barcelone • Beer-Sheva • Birmingham • Boston
Canton • Dubaï • Erevan • Francfort • Genève • Göteborg • Hô Chi Minh Ville • Jéricho
Lausanne • Leipzig • Lodz • Milan • Montréal • Ouagadougou • Porto Novo • Rabat-Salé
Région Haute-Matsiatra • Sétif • Tinca • Tunisie • Turin • Yokohama

+ d'infos sur www.economie.grandlyon.com/relations-internationales

POURQUOI

LA COOPÉRATION DÉCENTRALISÉE ENRICHIT LES PRATIQUES DES AGENTS MÉTROPOLITAINS ?

La loi Oudin-Santini autorise les collectivités territoriales françaises à mobiliser jusqu'à 1% de leur budget eau et assainissement pour financer des actions de coopération internationale. Ainsi, la Métropole de Lyon a décidé en 2005 de consacrer 0,4% de son budget annexe de l'eau et de l'assainissement à des actions à l'international à travers deux dispositifs : le Fonds Eau et la Coopération décentralisée.



Karine Blanc, en poste depuis 2010* au service solidarité internationale de la direction adjointe de l'Eau, est chargée de faire vivre ces deux dispositifs.

Le Fonds Eau permet de financer des associations qui concrétisent des projets dans le domaine de l'eau potable et/ou de l'assainissement dans 16 pays éligibles. « Je suis en lien direct avec les associations qui souhaitent déposer une demande de subvention pour un projet, explique Karine. Je les renseigne, les conseille, instruis leurs demandes de financement avec l'aide d'autres collègues de la direction adjointe de l'Eau. Il m'arrive parfois de me rendre dans un pays pour aller évaluer les projets financés par le Fonds Eau. Depuis sa création, 231 projets ont été soutenus.

Je m'occupe, en outre, de la coopération décentralisée avec Madagascar, active depuis 2006. Elle permet d'aider la région Haute-Matsiatra à se structurer et à monter en compétence dans le secteur de l'eau et de l'assainissement.

La Métropole a un représentant basé à Madagascar avec qui je suis quotidiennement en relation pour mener à bien ce programme de coopération. Nous travaillons

sur 16 communes. Dans le cadre de cette coopération, 29 projets ont été réalisés permettant à plus de 122 000 bénéficiaires d'avoir accès à l'eau potable ».

CHANGEMENT DE POINT DE VUE

« Au fur et à mesure du temps et de mes missions sur le terrain, ma façon d'instruire les projets a changée, souligne Karine. D'une approche très technique au début, j'ai appris à considérer davantage un projet dans sa globalité, en tenant compte de son intégration locale. Les critères qui me paraissaient plus secondaires comme la gestion, la formation, l'accompagnement... sont aujourd'hui pour moi des éléments primordiaux. Ils permettent de garantir la pérennité du projet. Par ailleurs, j'ai compris que l'implication des populations et des autorités locales sont également les éléments clés de la réussite d'un projet. Je trouve ce travail très enrichissant culturellement car je suis amenée à rencontrer des gens de divers pays avec des us et coutumes très différents des nôtres. C'est un travail gratifiant et porteur de sens car il contribue à améliorer le cadre de vie de nombreux habitants en leur permettant d'avoir accès à une ressource vitale ».

* Depuis 1998 à la direction de l'Eau

DÉFENDRE LES INTÉRÊTS DE LA MÉTROPOLE AU NIVEAU EUROPÉEN

Les dynamiques urbaines sont de plus en plus reconnues au niveau européen. Une raison parmi mille expliquant pourquoi le Grand Lyon et la Ville de Lyon se sont dotés dès 2013 d'un bureau à Bruxelles. C'est donc là que Florence Garcier, responsable de l'unité Commission permanente et instances déléguées à direction des Assemblées et de la vie de l'institution (DAVI), a rencontré Clémence Thibaut. Correspondante de la Métropole dans la capitale belge au sein de l'unité Affaires européennes, elle promeut notre territoire auprès de l'Europe.



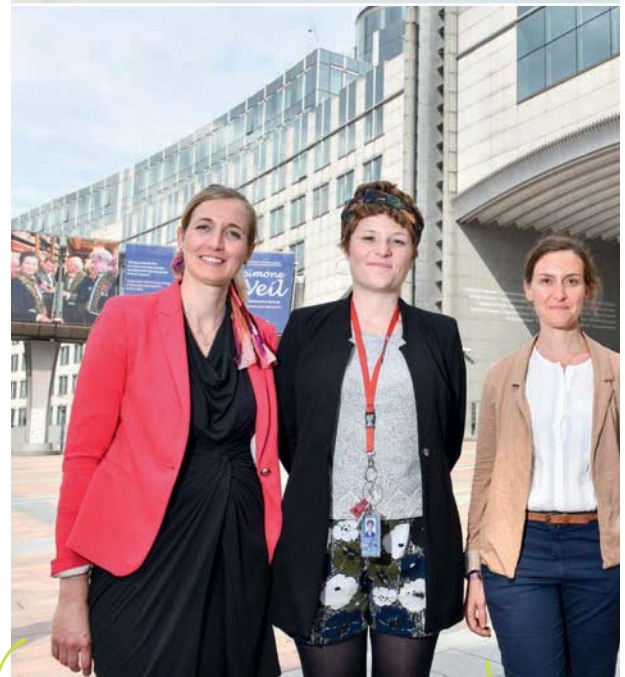
CLÉMENCE THIBAUT

« Après une formation en droit européen et plusieurs expériences à l'international, Clémence a exercé dix ans des fonctions de conseil à Bruxelles, avant d'intégrer le Grand Lyon sur son poste actuel, il y a cinq ans. »

OufTi *! Qu'il faisait douf* quand Clémence a accueilli Florence à la gare du Luxembourg en début d'après-midi. Pas le temps d'un petit* en terrasse. Les cumulonimbus menaçaient de dracher* et, pour tenir le programme, mieux valait filer rue du Trône. Nullement saluer le roi des belges, mais visiter les bureaux de la Métropole !

JOUER COLLECTIF, UNE RÈGLE EUROPÉENNE

Les locaux où officient Clémence et Adrien Alberni, son collaborateur recruté pour deux ans en Volontariat International en Entreprise (VIE), sont partagés avec la Région Auvergne-Rhône-Alpes. Institutionnellement parlant, cette proximité peut sembler étrange ; pourtant, elle aide grandement au quotidien, la Région défendant aussi notre territoire. Ces bureaux communs incarnent donc à merveille la devise nationale belge : « l'union fait la force ».





UNE VEILLE JAMAIS MISE EN VEILLEUSE

Être au cœur de l'actualité européenne donne à Clémence une longueur d'avance. Chaque semaine, une lettre de veille stratégique touchant les appels à projets et les politiques susceptibles d'impacter le niveau local est adressée au service des Relations Internationales. « *Puisque 75% de la législation nationale est issue de l'Europe, autant anticiper. Un autre volet de cette lettre concerne les évènements, conférences, concours et autres prix pouvant conforter la visibilité de La Métropole* » précise Adrien.

IMPRESSIONS, UNE FOIS ?

FLORENCE GARCIER :

« *Sa fonction rend l'Europe concrète* »

« *Cette expérience m'a fait découvrir l'existence de ce bureau. L'intérêt du poste tient dans son opérationnalité, très en appui des chefs de projets. Au service des directions, Clémence travaille sur l'ensemble des compétences de la collectivité, d'où une connaissance aussi fine de l'actualité et du mode de fonctionnement des institutions européennes que des projets locaux. A la prochaine délibération du Conseil mentionnant un financement européen, je saurai mesurer combien cette subvention obtenue est l'aboutissement d'un travail d'un, voire deux ans. Ce qui, par contraste, rend les processus décisionnel et délibératif métropolitains rapides ! CQFD.* »



RÉSEAUX PLUS OPÉRATIONNELS QUE SOCIAUX

Compte tenu de la reconnaissance accrue du fait urbain depuis le pacte d'Amsterdam, notre collectivité défend ses intérêts en s'associant avec des partenaires Français ou Européens ayant des problématiques similaires. Aussi, Clémence consacre-t-elle un temps important à entretenir et développer le réseau. Elle s'y emploie via le Comité des Régions et Eurocities, une association portant la voix des grandes villes auprès des institutions européennes. Notre collègue passe donc au moins deux semaines par mois hors Bruxelles. Soit à l'étranger pour monter des coopérations ou contribuer à des réflexions, soit à Lyon pour acculturer les services et développer le lien entre politiques européennes et projets du territoire. « *Cette aide recouvre la conception, planification, rédaction et montage de budgets, voire, parfois, la présentation des projets en anglais. Bref, un service sur-mesure mobilisable par chacun* » souligne Clémence, rompue à la culture de la recette et parlant couramment quatre langues dont le jargon métropolitain.

LOBBYISTE EN CHEFFE, NON PEUT-ÊTRE ?*

L'horloge indique quatre heures quand Florence rejoint le Parlement Européen, « PE » pour les initiés ! Là, grâce à Raphaëlle Bolognini, attachée parlementaire de son état, Florence peut, un autocollant sur le revers de sa veste, suivre Clémence dans les arcanes du pouvoir européen. C'est ici, quand elle n'est pas à la Commission, qu'elle enchaîne rendez-vous et contacts. Pour faire quoi ? Du lobbying. « *Ce mot n'est aucunement péjoratif. Pour intercéder dans les choix européens ou l'élaboration de réglementations, des stratégies de communication d'influence sont à mettre en œuvre avec un certain savoir-faire. Et ce n'est pas dans les cocktails que cela se passe. Plutôt dans les bureaux, dossiers sous le bras et chiffres à l'appui* » précise l'intéressée.

Le trajet jusqu'à la gare du midi donne l'opportunité à Clémence d'exposer son rôle d'organisation et d'accompagnement des missions techniques ou politiques et déjà il faut se quitter jusqu'au Conseil de la Métropole de juillet, qui fera l'objet du match retour. Un marathon d'un autre type. Tout aussi trépidant !

PETIT LEXIQUE BRUXELLOIS



- **Oufti** : interjection marquant la surprise
- **Douf** : orangeux
- **Petit** : expresso

- **Dracher** : pleuvoir
- **Non peut-être ?** : oui, sans aucun doute

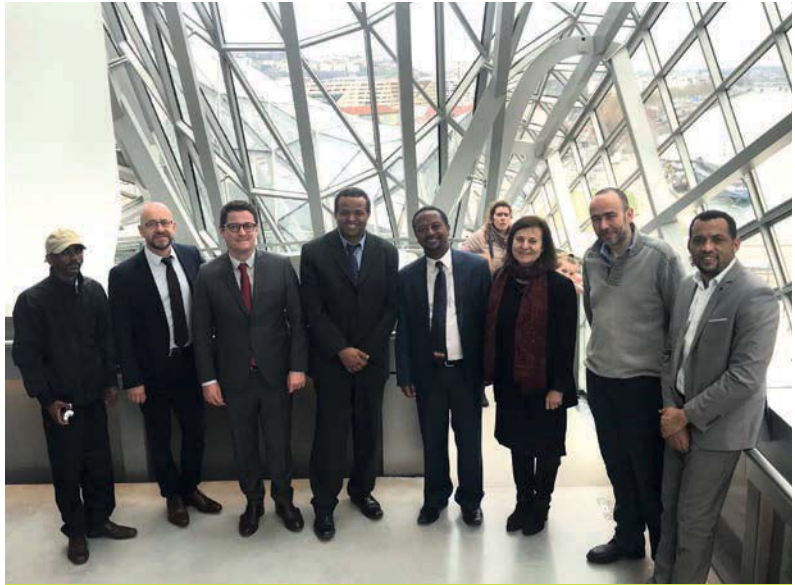
TRAVAILLER À LA MISE EN VALEUR DES DÉBUTS DE L'HUMANITÉ

Dans sa vocation à faire du lien, le service des Relations internationales accompagne la collaboration entre le musée national d'Éthiopie et le musée des Confluences. Apportant un appui à la création du musée de l'humanité à Addis-Abeba, ce partenariat qui a donné lieu à une convention en 2016, capitalise sur le dynamisme du tissu associatif métropolitain et la richesse de la coopération avec Addis Abeba engagée au début des années 2000.

« Nous sommes tous des Africains d'origine, nés il y a trois millions d'années, et cela devrait nous inciter à la fraternité » écrivait Yves Coppens, le paléontologue ayant découvert, en 1974, Lucy, longtemps considérée comme mère de l'humanité. Si ce lien originel peut expliquer le rapprochement entre le musée national d'Éthiopie, abritant le squelette de notre ancêtre australopithèque bipède, et le musée des Confluences, il n'est pas le seul. Les échanges scientifiques entre les deux établissements sont aujourd'hui essentiels. Le projet d'accompagnement à la création du nouveau musée de l'humanité à Addis-Abeba en témoigne.

LE PARTAGE D'EXPÉRIENCES AU CŒUR DE LA COOPÉRATION

« Ce type de partenariat à l'international, initié par les Ethiopiens, est le premier du genre pour nous » indique Cédric Leseq, directeur des relations extérieures et de la diffusion au musée des Confluences. « En raison de l'héritage historique, culturel et archéologique de ce pays, mais aussi de son expertise en matière de sciences du vivant, cette collaboration enrichit nos connaissances mutuelles, poursuit Cédric Leseq. Compte tenu de l'état d'avancement du projet de création du nouveau musée, l'intérêt des Ethiopiens porte actuellement sur l'échange de bonnes pratiques. Tout est matière à partage ; qu'il s'agisse d'architecture (organisation des espaces dédiés, simplicité des déplacements à l'intérieur du site pour tous corps de métier) ou d'aménagement urbain (accessibilité, parking). « Le musée des Confluences nous intéresse par la mise en scène originale de certains objets. Libres d'être maniés, ils



Michael Tadesse, chef de projet du nouveau musée au Musée National Ethiopien; Pascal L'Huilier, chef de projet, service des Relations internationales ; Cédric Leseq, directeur des Relations extérieures et de la diffusion au musée des Confluences; Shoki Ali Said, président France Éthiopie Corne de l'Afrique ; Ephrem Amare, directeur du Musée National Ethiopien; Hélène Lafont Couturier, directrice du musée des Confluences; Jean Renaud Boisserie, professeur de l'institut de paléoprimatologie et Paléontologie Humaine à l'université de Poitiers ; Samuel Isa, conseiller d'ambassade d'Éthiopie en France.

rendent le récit scientifique concret, à même de susciter l'envie de découvrir. Par ailleurs, l'importance donnée aux espaces d'expositions temporaires témoigne de l'ambition d'intégrer le musée dans la vie locale en faisant un lieu de fréquentation régulière grâce au renouvellement constant de l'offre : expositions, restauration, conférences, etc. » confie Ephrem Amare, directeur du musée national d'Éthiopie.

UNE LONGUE HISTOIRE EN FAIT

La richesse de cette collaboration doit beaucoup à la coopération engagée début 2000 par l'Agence d'Urbanisme puis par la Métropole de Lyon avec la municipalité d'Addis-Abeba dans les domaines de la planification urbaine, des transports

publics, de la gestion des déchets ou encore des opérations d'aménagement. C'est sur ce terrain que des conventions ont été signées entre la capitale éthiopienne et notre institution, afin de maintenir des échanges techniques sur les champs de compétences des deux collectivités, puis plus récemment sur les volets économique et culturel. C'est un travail de longue haleine qui associe des partenaires institutionnels (Agence Française de Développement, ambassade de France, ambassade d'Éthiopie en France, ...) et le monde associatif, comme France Éthiopie Corne de l'Afrique, qui soutient la création du nouveau musée de l'humanité. L'incarnation de sa raison d'être : faire connaître la richesse de la culture éthiopienne.



GABRIELE GOLDFUSS
DIRECTRICE DU SERVICE
DES RELATIONS INTERNATIONALES
DE LA VILLE DE LEIPZIG
DEPUIS QUINZE ANS.

Depuis 1981, la Ville de Leipzig est jumelée avec la capitale des Gaules par un pacte d'amitié. A l'occasion de l'un de ses séjours sur le territoire de la Métropole, nous avons rencontré Gabriele Goldfuss. Entretien avec une professionnelle convaincue que l'engagement européen est plus que jamais à traduire dans les liens que tissent les collectivités.

Qu'est-ce qui lie Leipzig à l'histoire de Lyon ?

À l'origine, un passé industriel et de foires, un goût pour la recherche scientifique, mais aussi une certaine appétence à la résistance puisque, le 9 octobre 1989, 70 000 Lipsiens, munis de bougies et proclamant « Wir sind das Volk » (nous sommes le peuple) ont ouvert la voie à la chute du Mur. Comme à Lyon, la symbolique de la lumière est ancrée dans notre patrimoine et vit aujourd'hui

« ÊTRE ALLEMANDE AUJOURD'HUI, C'EST ÊTRE EUROPÉENNE »

à travers le réseau international LUCI (relatif à l'éclairage urbain) ou encore notre fête des Lumières locale. Et avec la renaissance de la Mitteleuropa, c'est une certaine manière d'appréhender la ville compétitive et durable que nous envisageons de concert.

Justement, comment travaillez-vous avec nous ?

Nous évoluons au sein d'un même écosystème européen (Eurocités, le réseau DELICE, etc.) où les échanges de bonnes pratiques sur de nombreux sujets sont légion. Nous nous entraînons mutuellement car la solidarité est notre force. Par exemple, dans le cadre de son partenariat avec Boston, la Métropole nous implique sur le programme « numérique et Big Booster ». Et c'est gagnant/gagnant pour tout le monde.

Qu'est-ce qui vous étonne en France ?

La pause méridienne. Alors que les Allemands engloutissent un sandwich en quatrième vitesse dans leur bureau, il est quasi impossible de joindre un interlocuteur Grand Lyonnais entre midi et deux : il déjeune ! Cela dit, quand je viens à Lyon, j'apprécie cette coupure de milieu de journée. Elle permet d'attaquer l'après-midi plus sereinement, et, parfois, de travailler autrement avec des collaborateurs.

Qu'appréciez-vous quand vous venez chez nous ?

Me promener dans une

agglomération à taille humaine. L'équilibre entre nature (berges aménagées, nombreux espaces verts,...) et équipements urbains (pistes cyclables, transports en commun diversifiés,...) offre une qualité de ville certaine. Lyon m'apaise tandis que Paris, avec sa pollution et son bruit constant, m'exaspère.

Un Lyonnais que vous admirez ?

Paul Bocuse. La crème de la gastronomie française. L'incarnation de la rigueur et de l'inventivité culinaire. Cet homme a beaucoup apporté aux maîtres-queux du monde entier.

Donnez-nous envie d'aller dans votre ville cet été

Leipzig, surnommé « Hype-zig » tellement le lieu est branché, est le nouveau Berlin. À trois heures d'avion de Lyon, il y en a pour tous les goûts. Les aficionados de la culture s'immergent dans l'univers de Bach, Wagner, Mendelssohn ou encore Goethe. Pour les esprits plus rebelles, il y a le quartier de Connwitz où l'underground bat son plein via des concerts, projections, expositions et autres expressions artistiques hors des circuits commerciaux. Les amoureux de la nature apprécieront la ville la plus verte d'Allemagne avec le charme de ses rivières dédiées aux loisirs et à la détente. Dommage que nous arrivions en fin d'interview, j'aurais pu continuer cette liste longtemps...

SENTEZ-VOUS SPORT !



L'évènement se déroulera le vendredi 21 septembre au Palais des Sports de Gerland. Venez nombreux pour découvrir une pratique sportive ou de bien-être, mais aussi vivre une expérience de team-building et profiter d'un temps de convivialité autour d'un pique-nique offert sous conditions d'inscription.

- Compétitions : à partir de 10h30

- Visiteurs libres : de 11h30 à 14h30

➔ **Informations et inscriptions :**

- **Sur Comète>rubrique Communication interne**

- **Sur lyonsportmetropole.org**

- **Contact : sentezvousport@grandlyon.com**

DÉCÈS

Patrick Margerit

Patrick Margerit est entré à la communauté urbaine le 17 janvier 1994. Il a été, en premier lieu, affecté à la subdivision de nettoyage NET3 de Villeurbanne.

Puis il est venu par la suite à NET1 en centre-ville, NETCO aujourd'hui. C'est ici qu'il a effectué la plus grande partie de son parcours professionnel.

Agent très respecté et aimé de ses collègues de travail, ainsi que de sa hiérarchie, il n'hésitait jamais à se rendre utile ou à rendre service, autant comme agent d'entretien qu'opérateur de balayeuses de trottoir. Passionné d'informatique, il avait initié plusieurs de ses collègues à cette matière, juste



après avoir bénéficié d'une formation de remise à niveau obtenu du Grand Lyon.

En privé, Patrick s'est grandement impliqué dans la vie de son quartier, auprès de la Mairie du 9^e arrondissement et dans la vie associative. Nous garderons de toi, le souvenir d'une personne exceptionnelle, autant par tes qualités humaines que par tes qualités professionnelles.

Au revoir Patrick

RETRAITE



La cérémonie des agents retraités de la Métropole de Lyon s'est invitée à Lugdunum Musée et Théâtres Romains de Fourvière.

Le 27 juin dernier, soixante-un agents, nouvellement retraités, ont été accueillis à Lugdunum Musée et Théâtres Romains de Fourvière à l'occasion d'une cérémonie organisée par le service de la communication interne, en partenariat avec le service gestion des carrières/fin de fonction et l'équipe du musée Lugdunum.

NOUVEAUX ARRIVANTS JUIN



Michael Avallet	Contrôleur RSA	DEES	Ressources
Julien Chomette	Technicien réseau	DUCV	EAU
Denis Enjolras	Directeur	DR	DAVI
Anne-Sophie Faivre	Consultante interne	DTP	SAT
Anne-Hélène Jurkowski	Chargée d'études	DR	DPMG
Lydie Mouvan	Assistante gestion comptable	DR	DRH
Mati Parnpuu	Chargé d'études	DR	DPMG
Maëlle Papin	Instructeur de dossiers PA	DSHE	MDM Villeurbanne
Christelle Perret	Secrétaire	DSHE	MDM Neuville
Maxime Pitto	Responsable unité	DR	DAVI
Philippe Poulain	Directeur DEP	DR	DEP
Frédéric Plat	Agent administratif	DEES	DIE

LES ASSOS



21

JUIN 2018 - Ouvert les lundis, mercredis et vendredis de 8 h 30 à 16 h 00
Fermé les mardis et jeudis - Contact : Nicole Albinana : 04 78 63 41 76

SPECTACLES

AUDITORIUM

- **Abonnements concerts expresso**
- **Symphonie fantastique** (concert d'ouverture de la Biennale de la Danse)

BOURSE DU TRAVAIL

- **Ben & Arnaud Tsamère**

HALLE TONY GARNIER

- **Messmer**

MAISON DE LA DANSE

- **Kyle Abraham**

SALLE 3000

- **Emilie Jolie**
- **La belle escampette** (théâtre musical pour enfants)

THÉÂTRE GUIGNOL

- **Le déménagement de Guignol**

TRANSBORDEUR

- **Les Négresses vertes**

CARTE MY TOC :

carte valable pour 6 spectacles, renseignements auprès du COS

SPORTS

Abonnements OL / LOU RUGBY / ASVEL au tarif préférentiel CE : renseignements auprès du COS

FESTIVALS

Woodstower / Biennale de la danse / Festival Lumière / Karavel

REMBOURSEMENT SUR FACTURES PISCINE JUILLET ET AOÛT

Factures nominatives des abonnements et entrées piscine de la région à nous adresser du 1^{er} septembre au 31 octobre au plus tard (montant minimum de 3,50 € / factures à regrouper et donner impérativement en une seule fois).

Participation de 30%, limitée à 20 € par bénéficiaire, avec un maximum de 100 € par famille. Elle ne pourra excéder le montant payé par l'agent. Uniquement valable pour les entrées et abonnements de juillet et août.




AVIS D'IMPOSITION 2018 (SUR REVENUS 2017)

Merci de fournir au COS, dès réception, votre avis d'imposition 2018 (sur revenus 2017), afin de faciliter le traitement des dossiers durant l'année 2019.

RAPPEL CHÈQUES-VACANCES 2018

Les agents ayant demandé la livraison de leurs chèques-vacances 2018 au COS sont invités à venir les retirer le plus rapidement possible aux horaires d'ouverture, munis d'une pièce d'identité.

Contactez le siège : 33 bis cours Général Giraud - 69001 LYON - Ouvert de 9h à 12h et de 13h30 à 16h30 - Tél. 04 78 28 95 42 - Mail : contact@lyonsportmetropole.org
 **Comète** : Rubrique "A la pause" - Le site : www.lyonsportmetropole.org



SECTION RANDONNÉE PÉDESTRE

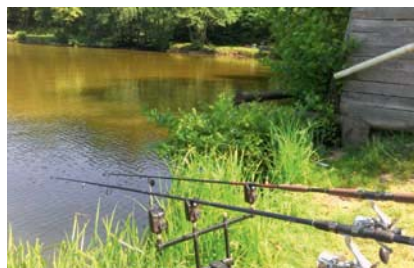
Elle vous propose de parcourir notre région, et bien au-delà, sac sur le dos, pour quelques heures ou quelques jours, afin de profiter de la nature et des paysages. La randonnée pédestre est une activité physique accessible à tous. Elle se déroule dans une ambiance conviviale au sein de la section. Nous vous proposons des sorties de fin août à septembre, les dimanches week-end et en séjour. De plus, cinq sorties en raquettes, organisées avec la section ski de fond, sont venues diversifier le programme.

Tarifs annuel :
Ayants-droit Ville de Lyon/ Grand Lyon :
Cotisation à l'association Lyon Sport Métropole : 10€
Cotisation à la section randonnée : 17€
Cotisation totale : 27€

Extérieurs :
Cotisation à l'association Lyon Sport Métropole : 14€
Cotisation à la section randonnée : 62€
Cotisation totale: 76€

Contact :
Pour de plus amples renseignements, vous pouvez contacter le président de la section :
Eric Porcher
Tél : 06 75 02 82 42
ou eporcher69@gmail.com

SECTION PÊCHE



Elle vous accueille au lac des Bruyères, à Diemoz (à environ une trentaine de kilomètres de Lyon centre). Que vous soyez en famille, célibataire, retraité... vous êtes les bienvenus. Nous pratiquons une pêche de loisir, familiale, sans aucun esprit de compétition. Des aires de pique-nique sont aménagées pour pratiquer une pêche ludique au bord

Tarifs :
A la journée : 5€ par personne pour 2 cannes
Permis annuel Agents Ville de Lyon ou Métropole : 50€
Permis annuels invités et extérieurs 80€

Contact :
Vous pouvez joindre
Christian au 06 71 37 77 61,
Rémy au 06 95 51 83 92
ou Gérard au 06 73 18 92 50.

de l'étang. Dans ce plan d'eau, truites, brochets, carpes et autres poissons vous attendent. De nombreux safaris sont organisés tout au long de l'année.



Action publique 2022 : le pire est devant nous !

Le gouvernement annonce que « Cette transformation (par la démarche CAP 22) doit mener à un service public plus efficace, plus proche de nos concitoyens, et qui a vocation, au fond, à avoir un objectif visible pour nos concitoyens, leur simplifier la vie dans leurs relations avec les administrations ».

Il faut de fortes doses de « méthode Coué » et d'auto-persuasion pour imaginer qu'on peut atteindre cet objectif en annonçant une nouvelle réduction massive de dépenses publiques de 30 milliards d'euros !

La composition du comité CAP 22 explique-t-elle en partie cette équation « hors sol » ? Car, il faut le savoir, ce comité est composé de hauts fonctionnaires de l'État, de dirigeants de grands groupes issus du réseau des « grandes écoles de commerce » même si on dénombre aussi quelques élus locaux.

En somme peu de participants pour apporter la voix de ceux qui sont les premiers concernés, les fonctionnaires qui œuvrent au quotidien pour les services publics. Ceux-là n'ont pas voix au chapitre et subiront les dommages d'orientations prises par d'autres, avec des conséquences graves pour le service public. Nous assistons à un déni de démocratie, rien n'est négociable avec les organisations syndicales, malgré les apparences d'une « pseudo-concertation ». Pour les fonctionnaires territoriaux, ce sont 70 000 postes qui pourraient être supprimés.

CGT Métropole : 04 28 67 56 52 - cgt.metropole@grandlyon.com
CGT UFICT : 04 28 67 56 47 - cgt.ufict.metropole@grandlyon.com
CGT STEP CI : 04 28 67 56 54 - cgtstepci@yahoo.fr
Adresse postale : 4, rue des cuirassiers 69003 Lyon
Adresse d'accueil : 59, Boulevard Vivier Merle 69003 Lyon
 (Immeuble Gémellyon Sud)



Que reste-t-il de mai 68 ?

Cette période a été le point de départ d'une formidable révolution de la société civile. Dans le contexte de la grève générale, la libération de la parole met en avant la liberté et l'égalité tant à l'usine, à l'université que dans la famille. La place de la religion, le patriarcat, l'éducation et les mœurs sont remis en question. Pour la première fois apparaît le mot autogestion à la Cfdt et le patronat de l'époque est obligé d'accepter la création des sections syndicales lors des accords de Grenelle. Lieux de formation et de débat démocratique, les sections syndicales sont devenues les interlocuteurs des employeurs et des élus des collectivités.

Pour que vive cet héritage, pour conserver ces acquis, les sections syndicales ont besoin des agents et des adhérents.
Pour exprimer votre point de vue, donner votre avis, défendre vos droits et être acteur de votre avenir : le 6 décembre votez pour vos représentants Cfdt.
Vous pouvez également être candidat sur les listes Cfdt pour représenter l'ensemble des agents dans les différentes instances : CT-Comité Technique, CAP- Commission Administrative Paritaire, CCP-Commission Consultative Paritaire.

Si vous souhaitez plus d'information, contacter la Cfdt au 04 28 67 56 51
 Ou par mail cfdt@grandlyon.com



COLLÈGES : LES AGENTS DE LA METROPOLE SONT LÉSÉS...

Ballotés de l'État vers le département du Rhône et, depuis 2015, à la Métropole de Lyon, le sort des agents des collèges métropolitains est méconnu.

Et pourtant, c'est par leur engagement quotidien que le service public de l'Éducation Nationale peut fonctionner.

Peu considérés par notre collectivité, variable d'ajustement des réorganisations à répétition, subissant des privatisations et rétention d'information, pour les restaurants scolaires et demain le nettoyage des collèges, nos collègues sont en profonde souffrance et se sentent dévalorisés.

« Coincés et tirillés » entre l'autorité fonctionnelle des principaux et des gestionnaires de collèges et hiérarchique des MDM et des services centraux de la Métropole, **ils ne sont ni écoutés, ni préservés. Ils sont les oubliés de la Métropole !**

C'est pourquoi l'UNSA, par des réunions régulières dans chaque collège, depuis plus de 2 ans, écoute, relaie et défend ces agents.

Pour des services publics de qualité, tous les agents ont besoin d'être valorisés. Rejoignez-nous !

UNSA Grand Lyon - 3 rue des Cuirassiers 69003 Lyon
 04 28 67 56 46 - unsa@grandlyon.com



BIEN-ÊTRE AU TRAVAIL : OÙ EN EST-ON ?

Lors de ses vœux au personnel, le Président de la Métropole de Lyon s'est engagé sur les conditions d'une meilleure qualité de vie au travail et plus globalement sur l'amélioration de la qualité de vie. 6 mois après : où en est-on ?

Où en est le chantier sur le télétravail ?

Où en est le numéro vert à destination des agents en souffrance ?

Où en sont les réflexions sur le RIF des non-encadrants ?

Qui s'occupe des agents qui travaillent 45h par semaine ? Et dans le même temps, pourquoi tant d'autres agents s'estiment-ils désœuvrés, démotivés ?

Monsieur le Président, que fait votre administration ? Monsieur le Directeur Général : êtes-vous écouté ? Entendu ?

Des questions sans réponse ! Les agents de la Métropole de Lyon méritent mieux que cela dans un contexte de travail rythmé par les discours sur le chantier marges de manœuvre et la réduction des ressources allouées aux différentes politiques publiques alors que la pression demeure.

Monsieur le Président, Monsieur le Directeur général : répondez-nous ! Nous souhaitons à toutes et tous de bonnes vacances estivales bien méritées.

Syndicat CFE-CGC Métropole de Lyon

Pour venir nous voir :

Immeuble Gémellyon Sud, 59 boulevard Vivier Merle

Adresse postale : Immeuble Porte Sud, 4 rue des Cuirassiers -

69003 LYON - Tél : 04.28.67.56.45 - Email : cgc@grandlyon.com

Blog : cgcmetropolede lyon.blogspot.fr



Tirade sur le RIF :

Si le RIF m'était conté, il serait un rêve de beaux rivages où les eaux se mélangent pour donner de bons poissons à griller sur la plage.

Si le RIF m'était conté, il serait un rêve de beaux visages où les peuples se mélangent.

La réalité est que le RIF qui nous est compté vient en décompte de nos régimes indemnitaires en faisant fi des efforts fournis pour que la Métropole existe.

La réalité est que le RIF qui nous a été conté n'est décompté que pour 20% des agents.

La réalité est que la Métropole qui nous est comptée reste encore sous la forme d'un morceau ex Grand Lyon et l'autre ex Département. La réalité est que la Métropole qui nous est contée n'est que le rêve de ceux qui l'ont imaginée en loi et qui depuis ont disparu.

Ah, si le RIF devenait RIFSEEP reconnaissant ainsi les compétences et expertises, il serait un rêve de visages heureux de se mélanger pour construire une métropole humaine.

Rejoignez-nous.

Syndicat CFTC - Immeuble Géméliyon Sud

Local : 59 bld Vivier Merle - Lyon 3

Boîte Postale : 4 rue des Cuirassiers - Lyon 3

Tél : 04.28.67.56.49 - Courriel : cftc@grandlyon.com



FO - Porte Sud - 4 rue des Cuirassiers 69003 Lyon
04 28 67 56 48 - fo@grandlyon.com



Une conciergerie à la Métropole

Quelle belle idée !

Sûrement beaucoup d'entre vous ont pu voir, dans cette démarche alléchante, un côté pratique-pratique. La FA espère que cela n'a échappé à personne que le service ne serait pas gratuit.

Quel impact en réalité ?

Connaissez-vous le nombre d'agents métropolitains :

- Non-titularisés (contrats aidés, CDD etc...)
- En situation d'attente de repositionnement professionnel suite à problème de santé ou d'accident
- En situation de restructuration de service et qui devraient être redéployés... (où ?)

L'enjeu de cette idée est de faire croire à une amélioration des conditions de travail appelée « conciliation vie professionnelle vie personnelle »

Faire travailler une entreprise privée, une de plus, alors que nos collègues veulent retrouver une vie SOCIALE à travers un retour à l'emploi, ne serait-ce pas plus normal que cette belle idée soit d'abord pour eux ?

FA-FPT - Gemelyon Sud - 59 bd Vivier Merle Lyon 3^{ème}
04 28 67 56 50 - fafpt@grandlyon.com



SUD - 3 rue des Cuirassiers 69003 Lyon - 04 28 67 56 57
sud@grandlyon.com



FSU - 3 rue des Cuirassiers 69003 Lyon - 04 28 67 56 55
Port. 07 63 07 86 85 - FSU@grandlyon.com



LES VACANCES DE MONSIEUR HULOT ET DES AUTRES...

Nos élus partent en vacances et nous nous assurons la continuité du service public.

Pourtant, les services publics, le statut de la fonction publique, le pouvoir d'achat et les retraites sont plus menacés que jamais.

À force de discréditer les partenaires sociaux, par absence de dialogue réel, de solidarité et de partage des résultats par rapport aux efforts collectifs consentis, la Métropole de Lyon a généré démotivations et désillusions.

Face à des perspectives de plus en plus sombres, ne nous replions pas. **OSONS dire non et préparons-nous au combat.**

Le 6 décembre 2018 exprimez par votre vote aux élections professionnelles votre volonté de changement !

Rejoignez l'UNICAT Métropole de Lyon

Tél : Bruno COUDRET Secrétaire Général : 06 62 24 69 39
unicatmetropole@grandlyon.com

TEMPS FORTS DE LA MÉTROPOLE

DU 1^{ER} AU 9 MAI, MISSION EN CHINE

Renouvellement sur la période 2018-2019 d'un accord entre les Autorités de Santé de Shanghai / les Hospices Civils de Lyon et BioMérieux pour la formation de médecins chinois francophones de Shanghai dans les établissements hospitaliers lyonnais, au cours d'une mission où les villes de Pékin, Shanghai, Hangzhou, Guangzhou et Hong Kong ont été visitées pour des rendez-vous politiques et institutionnels, des échanges de bonnes pratiques (transports, mobilité, design, architecture, industrie de la soie, etc.)

DU 3 AU 7 JUIN, MISSION BOSTON

A l'occasion de la tenue dans la capitale du Massachusetts du salon BIO Convention, le plus important au monde dédié aux sciences de la vie, de nombreuses entreprises de la Métropole accompagnées par l'écosystème économique du territoire (Lyonbiopôle, CCI, etc.), ont pu booster leur développement à l'international.



DU 22 AU 24 JUIN, PLACE BELLECOUR À LYON FÊTES CONSULAIRES

51 pays et 12 associations à vocation internationale ont proposé des animations musicales, culinaires, artistiques à un large public, démontrant la diversité des communautés étrangères de Lyon.

20 MARS, BRUXELLES, OFFICE DE LA MÉDITERRANÉE

En présence d'Ana-Lisa Boni (Eurocities) et de Karl-Heinz Lambertz (Comité des Régions), David Kimelfeld, Président de la Métropole de Lyon, signe la Cohesion Alliance. Déjà paraphé par plus de 5 000 collectivités européennes, ce plaidoyer du Comité des Régions vise à soutenir le développement des territoires et représente plus de 1 milliard d'euros pour la Région Auvergne-Rhône-Alpes sur la période 2014-2020.

15 JUIN, TURIN, BOCUSE D'OR

C'est dans notre ville partenaire italienne que s'est tenue la sélection européenne de ce prestigieux concours international. L'occasion pour Georges Képénékian, Maire de Lyon, de féliciter et convier dans la cité des Gaules en janvier prochain, les 11 équipes lauréates, représentant l'excellence de la profession.